



Rapport annuel 2023

Réseautage, regroupement, renforcement –
pour nos communes et notre région.



Madeleine Deckert
Présidente seeland.biel/bienne
et mairesse d'Evilard/Macolin

Digital first

La loi cantonale sur l'administration numérique est en vigueur depuis le 1er mars 2023. La transformation numérique est devenue indispensable et constitue l'un des nombreux sujets abordés par seeland.biel/bienne au cours de l'année écoulée. Ce n'est pas un projet pratique, c'est numérique, mais ce n'est pas moins important. Cela concerne la communication, les processus commerciaux et nécessite des ressources et des mesures dans le monde analogique. Les communes sont mises au défi et il existe des possibilités de coopération intercommunale.

2023 montrera une fois de plus que, aussi différents que soient les thèmes et les projets de seeland.biel/bienne, il s'agit toujours de collaboration, d'échange, de coordination intercommunale, d'un élan commun pour le Seeland et donc d'un renforcement de notre région. La numérisation nous y aide, mais elle est et restera toujours un outil. Parce qu'en fin de compte, tout dépend des personnes qui se trouvent derrière. C'est votre engagement qui nous permet d'avancer ensemble. En ce sens – si vous préférez imprimer notre rapport annuel afin de le faire passer du monde numérique au monde analogique – vous le pouvez, car il appartient aux deux.

Je voudrais saisir cette occasion pour exprimer mes sincères remerciements à mes collègues du Comité, à tous les membres engagés des conférences, aux communes membres, à nos partenaires et, enfin et surtout, au personnel du secrétariat. Ce n'est que grâce à nos efforts communs que nous pouvons nous targuer d'une année réussie pour seeland.biel/bienne.

Assemblée des membres

L'Assemblée des membres est composée des présidentes et présidents des 61 communes membres. Elle se réunit deux fois par an, détermine le programme d'activités et le budget, et décide des plans directeurs et des conceptions.

Comité



14 mairesses et maires de communes forment le Comité.

Il coordonne les activités des conférences et prépare les affaires pour l'Assemblée des membres. Le Comité représente seeland.biel/bienne vers l'extérieur, décide des prises de position et s'occupe des relations publiques.

Membres:

Madeleine Deckert, Présidente
Mairesse d'Evilard/Macolin

Erich Fehr
Maire de Bienne

Sandra Hess
Mairesse de Nidau

Theres Lautenschlager
Mairesse de Studen

Barbara Eggimann, Vice-présidente
Mairesse d'Arch

Manuela Perny
Mairesse de Walperswil

Pierre-André Pittet
Maire de Schüpfen

Brigitte Wanzenried
Mairesse de Ligerz

Hans Schori
Maire de Seedorf

Sandra Huber-Müller
Mairesse de Lengnau

Raynald Richard
Maire de Müntschemier

Stefan Nobs
Maire de Lyss

Petra Frommert
Mairesse d'Erlach

Adrian Hutzli
Maire de Täuffelen

Conférences



Les conférences traitent les projets et les amènent à maturité. Elles réalisent des procédures de participation publiques et de consultations et soumettent des propositions au Comité. Les conférences spécialisées traitent les projets de leurs domaines thématiques pour l'ensemble de la région, alors que les conférences régionales traitent des projets semirégionaux.

Conférences spécialisées:

Carrières, décharges et transports
Formation

Aménagement du territoire et paysages
Social et santé

Approvisionnement et élimination
Économie et tourisme

Conférences régionales:

Agglomération biennoise

Lyss/Aarberg

Anet/Cerlier

Rive gauche du lac de Bienne
Seeland inférieur

Groupe d'accompagnement parlementaire

Le Groupe d'accompagnement parlementaire sert à l'échange avec les membres du Grand Conseil et du Parlement fédéral.

Il soutient le Comité pour représenter les intérêts de la région vis-à-vis du Canton de Berne et de la Confédération.

Secrétariat



Le Secrétariat est l'organe de contact central de seeland.biel/bienne. Il coordonne les tâches et projets, assure la communication et gère l'administration, ainsi que la comptabilité. Il est géré sous forme de mandat par la société BHP Raumplan AG.

Thomas Berz
Directeur

Florian Schuppli
Directeur adjoint

Ramona Piller
Responsable de projet

Laura Graziani
Responsable de projet

Kaspar Reinhard
Responsable de projet

Mirjam Berz
Administration

Agathe Tillmann
Comptabilité

15 événements avec des communes

- 4 ateliers de travail pour la CRTU 2025
- 2 ateliers de travail pour le PA 5 et le réseau d'espaces libres de l'agglomération Bienne/Lyss
- 1 séance d'information pour les communes lacustres, et 2 à l'intention des secrétaires communaux
- 3 soirées thématiques
- 1 Réseau d'innovation NPR
- 2 Assemblées des membres



Une rétrospective de nos activités en 2023



Janvier

Lancement CRTU 2025 / PA 5

La Conception régionale des transports et de l'urbanisation (CRTU) et le Projet d'agglomération ont un objectif commun: coordonner la planification de l'habitat, du paysage et des transports dans la région. Les travaux sur la prochaine génération commencent en janvier. Bien qu'il s'agisse d'une mise à jour sélective du contenu et de mesures du Projet d'agglomération, la CRTU doit être révisée dans son ensemble. L'accent est mis sur l'élaboration d'une nouvelle vision pour l'avenir pour les espaces partiels d'Anet/Cerlier, de Lyss/Aarberg et du Seeland inférieur et sur l'examen des secteurs prioritaires pour l'expansion du milieu bâti, l'habitat et le travail (zones de classement en zones à bâtir potentielles d'importance régionale). Au total, six ateliers de travail ont eu lieu avec les communes. À la fin de l'année, le Comité a adopté les dossiers pour la participation publique. L'Assemblée des membres se prononcera à ce sujet au printemps 2025.

Février

Nouveau programme d'encouragement NPR Bienne-Seeland élaboré

Au début de l'année, seeland.biel/bienne, la Chambre économique Bienne-Seeland et Tourisme Bienne-Seeland ont invité conjointement à la première rencontre du réseau d'innovation à Bienne. Plus de 40 personnalités de la région y ont participé. Cela a donné lieu à des idées de projets axées sur l'avenir autour du thème de la «raréfaction des ressources». En février, les idées de projets ont été intégrées au programme d'encouragement NPR Bienne pour la période 2024-2027. La Nouvelle politique régionale (NPR) est un programme de la Confédération et des cantons. Les projets régionaux novateurs peuvent être soutenus par des subventions ou des crédits. Sur mandat du Canton, seeland.biel/bienne met en œuvre les NPR dans la région Bienne-Seeland.

Mars

En déplacement sur deux roues

Le vélo a beaucoup de potentiel en tant que moyen de transport dans la vie quotidienne et pour les loisirs. Le Plan régional du réseau de pistes cyclables Bienne-Seeland de 2021 fournit une base de planification actuelle pour un réseau de pistes cyclables attrayant à grande échelle et une extension coordonnée des infrastructures cyclables. Afin d'assurer le succès de la mise en œuvre du plan de réseau de pistes cyclables, seeland.biel/bienne souhaite conseiller et soutenir les communes dans leur planification de pistes cyclables. À partir du mois de mars, un aperçu des besoins en matière de coordination et de planification a été créé, afin de combler les lacunes existantes dans le réseau et de rendre les liaisons cyclables existantes plus attrayantes. Sur cette base, les mesures nécessaires seront lancées dès 2024 en collaboration avec le Canton et les communes.

Avril

La commune comme lieu de vie attrayant pour les personnes âgées

Dans 20 ans, il y aura plus de deux fois plus de personnes âgées de plus de 80 ans vivant dans le Seeland qu'aujourd'hui. Afin que la qualité de vie des personnes âgées et de leurs proches reste élevée, un aménagement du territoire est également nécessaire. En avril, la Conférence «Sociale et la santé» et la Conférence «Développement du territoire et paysages» ont organisé conjointement une soirée thématique. Le rôle de la région, les possibilités d'action des communes, ainsi que des exemples de bonnes pratiques ont été présentés et débattus. seeland.biel/bienne a résumé les résultats dans une fiche d'information



Mai

Santé mentale des enfants et des adolescents

En mai, la Conférence «Formation» et la Conférence «Sociale et la santé» ont invité à la table ronde sur la santé mentale des enfants et des adolescents. Plus de 20 représentants et représentantes d'organisations professionnelles à l'interface entre la formation et le social ont échangé leurs points de vue sur les défis et les solutions possibles. Les principaux défis cités étaient la pénurie de mains d'œuvre qualifiées, le financement insuffisant et le manque de formation des parents. Le plus grand potentiel d'amélioration de la situation réside dans la création d'une base juridique pour le financement des offres privées, ainsi que dans le développement de la petite enfance. Les communes peuvent devenir plus actives dans la prévention et la promotion de la santé. La table ronde a donné l'impulsion à seeland.biel/bienne pour approfondir le sujet en 2024.

Juin

Espaces libres pour l'agglomération grandissante

Qu'il s'agisse de se promener le long des rives du lac de Bienne, d'un pique-nique dans la forêt du Jensberg, de faire une randonnée dans les Gorges du Taubenloch ou du vélo le long du canal Nidau-Büren, l'agglomération Bienne/Lyss offre à la population de nombreux paysages attrayants et des espaces libres pour la détente et les loisirs. Une bonne offre d'espaces libres devient de plus en plus importante en ce qui concerne la croissance démographique, le développement du milieu bâti vers l'intérieur, l'adaptation au changement climatique et la promotion de la biodiversité. C'est pourquoi seeland.biel/bienne veut soutenir les communes de l'agglomération dans la sécurisation et le raccordement des espaces libres et des espaces verts avec le «Réseau d'espaces libres de l'agglomération Bienne/Lyss». Après une analyse complète des espaces libres, des ateliers de travail ont été organisés avec les communes concernées en juin et septembre. Les travaux se poursuivront en 2024.CFF. Désormais, le projet de conception est développé dans le cadre d'un concours de projets. En juin, le jury s'est réuni pour la première fois à l'occasion d'une séance de programme.



«Où les espaces urbains et les pôles d'emploi doivent-ils se développer, où les zones naturelles doivent-elles être renforcées, où les loisirs doivent-ils être encouragés ? De tels développements doivent être coordonnés avec les offres de mobilité. De nouveaux logements devraient être créés là où il existe déjà de bonnes connexions, surtout par les transports publics.»

Raynald Richard est maire de Monsmier et président de la Conférence «Aménagement du territoire et paysages» de seeland.biel/bienne



Juillet

Participation au programme «Région-Energie» de la Confédération

Tous les quatre ans, seeland.biel/bienne, en collaboration avec les communes, élabore le Projet d'agglomération Bienne/Lyss et le soumet à la Confédération. Sur la base de l'impact du Projet, la Confédération décide des mesures de transports du canton et des communes qu'elle cofinance. En juillet, le projet de rapport d'examen est publié avec des résultats réjouissants: la Confédération atteste de l'effet suffisant du Projet d'agglomération Bienne/Lyss de 4^e génération et envisage un cofinancement des mesures à hauteur de 35%. Les mesures individuelles sont reportées parce qu'elles ne sont pas encore prêtes à être mises en œuvre. Sur une note positive, la Confédération mentionne l'accent constant mis sur le développement du milieu bâti vers l'intérieur et la gestion de l'abandon du contournement Ouest de Bienne par l'A5, qui a été décidée quelques mois seulement avant le dépôt du programme.

Août

Une rive du lac pour tous

En tant que lieu attrayant, les rives du lac de Bienne suscitent de nombreuses convoitises. Il n'est donc pas surprenant que de nombreux plans et concepts traitent de sujets sur et autour du lac. Par exemple, le Plan sectoriel de la navigation de plaisance et le Planification stratégique des revitalisations du canton de Berne fixent des conditions-cadre importantes pour l'ancrage des bateaux et la rétablissement des fonctions naturelles des eaux dégradées. Dans ce contexte, seeland.biel/bienne élabore un Concept de développement «Rives du lac», qui vise à soutenir la coordination intercommunale de l'utilisation récréative et de détente, de la revitalisation et de la valorisation écologique. En août, seeland.biel/bienne a organisé une séance d'information à l'intention des communes lacustres et a présenté les travaux en cours. Les résultats de l'événement seront intégrés dans les travaux ultérieurs liés au concept.

Septembre

Transformation numérique des communes du Seeland

Depuis le 1^{er} mars 2023, le principe «numérique d'abord» s'applique à l'administration publique du canton de Berne. Le Conseil-exécutif a mis en vigueur la loi (LAN) et l'ordonnance correspondante sur l'Administration numérique (OAN). Par conséquent, les communes doivent numériser leurs processus de communication et commerciaux dans les années à venir. En septembre 2023, le Comité a mis en place un comité de projet pour se pencher sur la question. Dans le cadre d'un projet régional, seeland.biel/bienne veut soutenir les communes dans leur transformation numérique là où elle leur apportera le plus. Le lancement du projet est prévu pour 2024.



Octobre

Renforcement de la région de formation professionnelle avec le Jura bernois

seeland.biel/bienne et Jura bernois. Bienne veut promouvoir davantage la collaboration dans le domaine de la formation professionnelle dans la région bilingue Bienne-Seeland-Jura bernois. À cette fin, les écoles professionnelles veulent définir des orientations communes et coordonner leurs activités avec la participation de représentants et représentantes d'associations économiques, d'instituts de formation et de la politique. Sous la direction des secrétariats de seeland.biel/bienne et Jura bernois. Bienne un plan d'action a été élaboré, qui sera mis en œuvre progressivement dès 2024. Parmi les sept priorités du plan d'action figurent le développement d'offres de formation complémentaires optimales dans les écoles professionnelles, la sensibilisation des parents et des élèves au système de formation perméable et la promotion de l'offre bilingue dans la formation de base.

Novembre

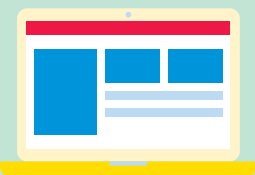
Une nouvelle plateforme en ligne accompagne les communes dans l'élaboration de leurs principes directeurs en matière de 3^e âge

Une grande partie des 61 communes du Seeland bernois ont des principes directeurs en matière de 3^e âge. Ceux-ci sont élaborés par des communes individuelles ou par des groupements de communes. Ils définissent le cadre stratégique de la politique du 3^e âge au niveau communal. Afin de soutenir les communes et d'assurer la coordination avec la planification en matière de prévoyance vieillesse régionale, seeland.biel/bienne a publié en novembre, en collaboration avec la Haute école spécialisée bernoise, la nouvelle plateforme en ligne «Points-clés pour les lignes directrices communales en matière de 3^e âge». Les communes disposent ainsi d'un outil simple pour créer ou réviser leurs principes directeurs en matière de 3^e âge.

Décembre

Principes directeurs pour la région économique et touristique

seeland.biel/bienne travaille en étroite collaboration avec la Chambre de commerce Bienne-Seeland (WIBS) et Bienne Seeland-Tourisme (TBS) dans le domaine de l'économie et du tourisme. L'objectif commun est d'améliorer l'attrait du site et la qualité de vie. À cette fin, les trois organisations ont élaboré des principes directeurs communs pour le renforcement de la région économique et touristique de Bienne-Seeland et les ont publiés en décembre. Ces derniers mettent en évidence les priorités à fixer d'ici 2030. Ils servent de guide pour les activités de seeland.biel/bienne, par exemple pour la mise en réseau avec les acteurs régionaux, pour la mise en œuvre de la Nouvelle politique régionale (NPR) ou pour la représentation des intérêts vis-à-vis du Canton et de la Confédération.



8'500

8'500 visiteurs et visiteuses de GeoSeeland par mois
www.geoseeland.ch



«Il est important qu'à l'avenir, les entreprises continuent à y trouver une relève bien formée. Avec Switzerland Innovation Park Biel-Bienne (SIPBB), le Campus Technique à Granges et le futur Campus Biel/Bienne de la Haute école spécialisée bernoise (BFH), nous disposons de solides offres de formation et infrastructures. Nous devrions en profiter.»

Sandra Huber-Müller est mairesse de Longeau et présidente de la Conférence «Formation» de seeland.biel/bienne

Comptes annuels 2023

Compte de résultat

	Budget 2023 CHF		Comptes 2023 CHF		Comptes 2022 CHF	
	Charges	Produits	Charges	Produits	Charges	Produits
Tâches générales / Organisation	323'000.00	120'000.00	317'124.76	120'000.00	322'389.80	122'000.00
Tâches et projets pour toute la région						
Développement du territoire et transport	426'500.00	277'145.00	338'938.15	203'838.60	206'695.95	94'386.90
Extraction des matériaux, décharges et transports	15'000.00	0.00	5'671.80	0.00	25'620.40	9'616.35
Formation	35'000.00	0.00	33'887.45	0.00	19'816.30	0.00
Social et santé	35'000.00	0.00	63'720.65	31'850.20	34'089.67	0.00
Économie et tourisme, NPR	415'000.00	95'000.00	435'720.98	105'945.88	441'731.50	112'869.30
Approvisionnement et élimination, Énergie	50'000.00	0.00	50'127.90	0.00	59'563.80	0.00
Service public régional de conseil en énergie	175'000.00	210'618.00	211'923.00	211'923.00	349'110.00	349'110.00
Autres tâches et projets	2'500.00	0.00	21'770.00	20'000.00	1'322.70	0.00
Tâches et projets semi-régionaux						
Agglomération biennoise	210'000.00	131'250.00	214'952.65	135'003.00	58'147.25	0.00
Lyss/Aarberg	5'000.00	0.00	0.00	0.00	0.00	0.00
Ins/Erlach	6'000.00	0.00	4'731.80	0.00	4'604.95	0.00
Rive gauche du lac de Biene	20'000.00	10'000.00	13'111.70	3'277.95	28'556.70	10'000.00
Seeland inférieur	5'000.00	0.00	0.00	0.00	0.00	0.00
Finance	0.00	878'446.00	0.00	880'601.00	0.00	874'110.00
Total	1'723'000.00	1'722'459.00	1'711'680.84	1'712'439.63	1'551'649.02	1'572'092.55
Excédent de revenus			758.79		20'443.53	
Excédent de charges		541.00				

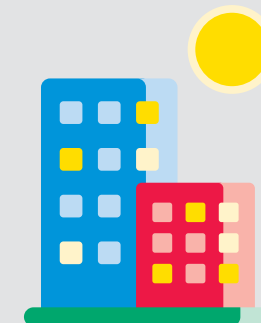
Bilan

	2023 CHF	2022 CHF
Actifs		
Liquidités	618'372.40	821'887.24
Avoir	907.60	36'744.45
Actifs transitoires	335'111.45	82'780.40
Total actifs	954'391.45	941'412.09
Passifs		
Total Engagements	270'065.15	246'789.50
Engagements	250'833.75	230'193.55
Passifs transitoires	19'231.40	16'595.95
Financements spéciaux	555'097.07	566'152.15
Financement spéciaux énergie et climat	133'053.00	114'052.15
Financement spécial de tâches régionales	394'501.35	414'501.35
Subventions beco NPR	27'542.72	37'598.65
Fortune nette	129'229.23	128'470.44
Fortune de l'association	129'229.23	128'470.44
Total passifs	945'391.45	941'412.09

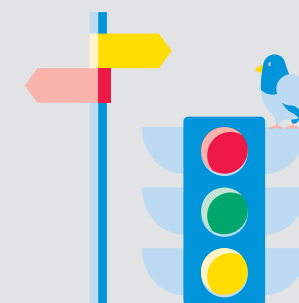
Charges

Sur mandat du Canton et des communes, seeland.biel/bienne accomplit des tâches régionales variées. Les quatre cinquièmes du budget sont consacrés à des projets, des

planifications et des offres pour les communes. Un cinquième est affecté à l'administration, aux organes, à la mise en réseau et à la communication bilingue.



20%
Secrétariat
et organes



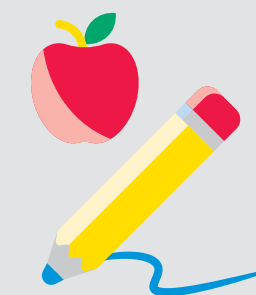
32%
Développement
territorial et transports



15%
Énergie et
environnement



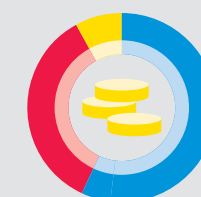
27%
Économie,
tourisme et NPR



6%
Formation,
social et santé

Produits

Les contributions annuelles des communes de CHF 5.10 par habitant sont le fondement de seeland.biel/bienne. À cela s'ajoutent des subventions substantielles du Canton de Berne et de la Confédération.



■ 55% Contributions communales
■ 45% Canton
■ 0% Tiers

Conférences et organes de direction

Conférence régionale Agglomération biennoise

- ☆ Theres Lautenschlager, Studen
- ☑ Thomas Berz

Conférence régionale Rive gauche du lac de Biemme

- ☆ Brigitte Wanzenried, Ligerz
- ☑ Thomas Berz

Conférence régionale Seeland inférieur

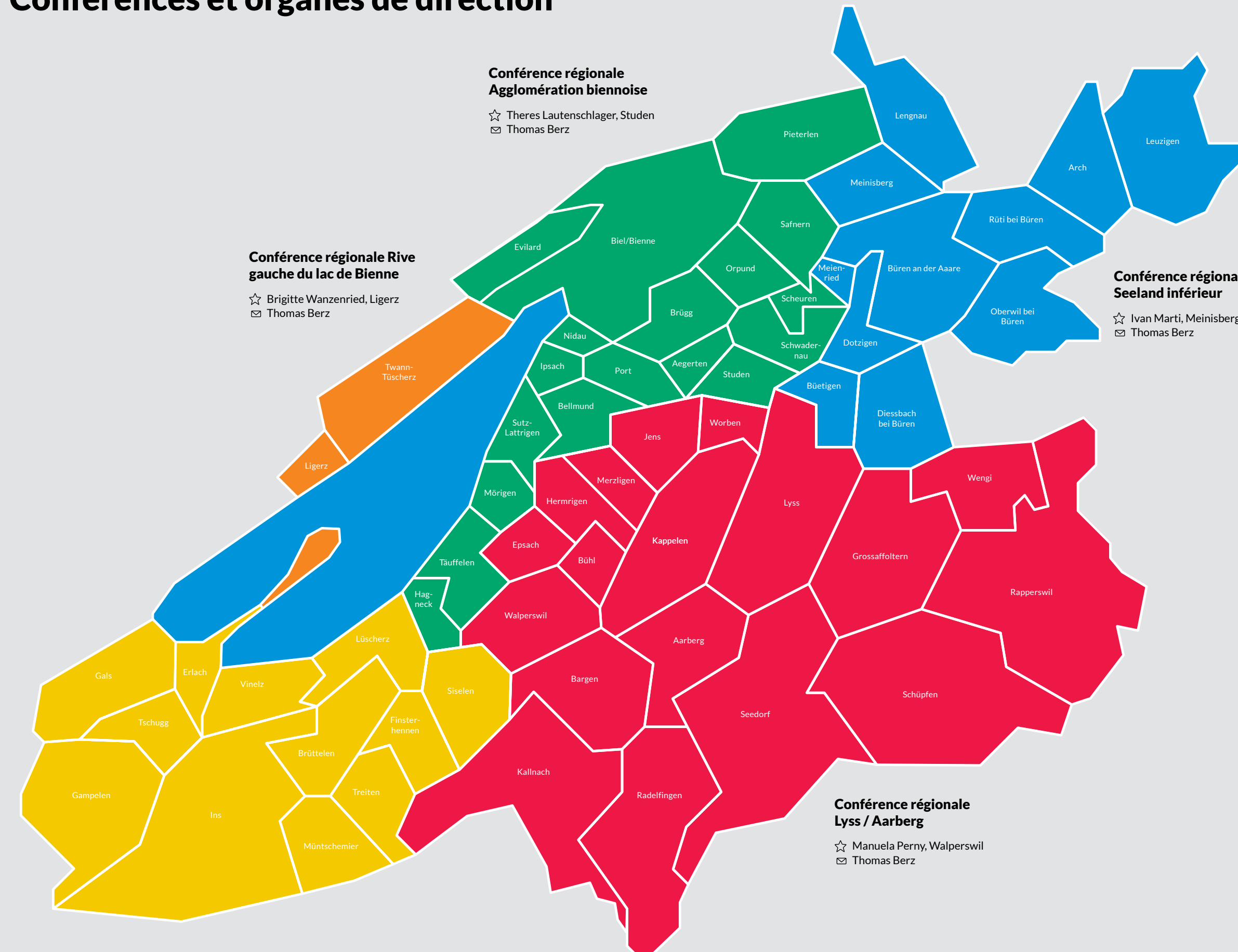
- ☆ Ivan Marti, Meinisberg
- ☑ Thomas Berz

Conférence régionale Lyss / Aarberg

- ☆ Manuela Perny, Walperswil
- ☑ Thomas Berz

Conférence régionale Anet / Cerlier

- ☆ À tour de rôle
- ☑ Kaspar Reinhard



Conférences spécialisées

Représentations des communes

Organe de direction

Carrières, décharges et transports

- Safnern Fritz Dick
- Lengnau Peter Abrecht
- Kallnach Urs Lauper
- Seedorf ☆ Hans Schori
- Treiten Jakob Etter
- ☑ Kaspar Reinhard

Organe de direction

Formation

- Biemme Glenda Gonzalez Bassi
- Brugg Henri Jacot
- Büren.a.A. Reto Basler
- Lengnau ☆ Sandra Huber-Müller
- Kallnach Eva Maria Spack
- Lyss Kathrin Hayoz
- Ins Daniela Brunner
- ☑ Florian Schuppli

Organe de direction

Aménagement du territoire et paysages

- Biemme Erich Fehr
- Ipsach Barbara Kradolfer
- Lengnau Peter Abrecht
- Merzligen Hans Peter Zesiger
- Worben Martin Glaus
- Müntschemier ☆ Raynald Richard
- ☑ Thomas Berz

Organe de direction

Social et santé

- Biemme Natasha Pittet
- Nidau ☆ Sandra Hess
- Scheuren Sabine Frei
- Büren.a.A. Debora Scherrer
- Lyss Stefan Bütikofer
- Worben Manuela Kocher Hirt
- Erlach Jeanine Huber
- ☑ Florian Schuppli

Organe de direction

Approvisionnement et élimination

- Biemme Lena Frank
- Studen Markus Flück
- Leuzigen Marc Dincer
- Aarberg Patrick Zysset
- Lyss Rolf Christen
- Schüpfen ☆ Pierre-André Pittet
- Erlach Janosch Fischer
- ☑ Florian Schuppli

Organe de direction

Économie et tourisme

- Biemme Erich Fehr
- Täuffelen Adrian Hutzli
- Arch Marcel Flury
- Barga Janik Schwab
- Lyss ☆ Stefan Nobs
- Erlach Stephan Kaltenrieder
- Twann-Tüscherz Margrit Bohnenblust
- ☑ Florian Schuppli

Impressum

Éditeur

Association seeland.biel/bienne
c/o BHP Raumplan AG
Güterstrasse 22a
3008 Bern
info@seeland-biel-bienne.ch
www.seeland-biel-bienne.ch

Rédaction

Thomas Berz, Florian Schuppli,
Laura Graziani, Ramona Piller

Graphisme

kong. funktion gestaltung, www.kong.ch

Images

Alexander Jaquemet, www.jaquemet.com
Stefan Weber (P. 7), www.swebfoto.ch

Mai 2024