

Assemblée des membres du 8 juin 2017, **point 6 de l'ordre du jour**

Plan directeur «Extraction de matériaux, décharges et transports Bienne-Seeland»: Modification ordinaire des sites de Büttenberg et Beichfeld

1. Situation initiale

La région seeland.biel/bienne a reçu deux propositions de modification concernant le Plan directeur «Extraction de matériaux, décharges et transports Bienne-Seeland» (EDT). Il s'agit du site de Büttenberg à Safnern et Montménénil (désigné jusqu'ici sous le nom de Gryfenberg) ainsi que du site de Beichfeld à Walperswil.

2. Modification du site de Büttenberg

Avec le site de Vorberg (commune de Bienne), le site de Büttenberg (communes de Safnern et Montménénil) constitue ledit pilier de matières premières Bienne-Est. Depuis plus de 50 ans, l'extraction de gravier sur le Büttenberg constitue la colonne vertébrale de l'approvisionnement en matières premières de l'espace partiel Bienne-Est. L'exploitante du site est la société Vigier Béton Kies Seeland Jura S.A. dont le siège est à Safnern.

Dans le cadre de la mise en œuvre de la planification directrice sur le site de Büttenberg, la société Vigier Béton AG a étudié de manière approfondie la prospection des réserves de gravier dans les zones d'agrandissement potentielles de l'actuel site d'extraction (zone b, Ischlag à l'ouest et/ou zone d, Gryfenberg à l'est). En résumé, il résulte de la prospection géologique que les zones d'agrandissement potentielles selon le Plan directeur régional de 2012 présentent soit aucun gisement de gravier exploitable (zone b, Ischlag) ou alors largement moindre que supposé initialement (zone d, Gryfenberg). Les gisements exploitables restants se limitent à quelque 3 millions de m³, ce qui correspond à une réserve de 30 années supplémentaires pour l'approvisionnement de l'espace partiel Bienne-Est.

Sur la base de la proposition des communes-sièges (Safnern, Montménénil) et de l'exploitante, il est proposé désormais la modification suivante du Plan directeur: compte tenu du faible gisement de gravier dans la zone d'Ischlag, on renonce à l'extraction. En contrepartie, la zone d'extraction est agrandie dans le secteur de Gryfenberg vers l'ouest et fixée désormais en commun avec l'extension à l'est (cf. «Plan directeur EDT, modification ordinaire, sites de Büttenberg et Beichfeld»).

Considérant: le site d'extraction de Büttenberg compris dans le Plan directeur EDT sert à l'approvisionnement de l'espace partiel Bienne-Est. L'adaptation proposée du Plan directeur est logique au vu de la prospection réalisée. Les modifications proposées permettent de garantir l'approvisionnement en gravier pour les 30 prochaines années. Contrairement aux hypothèses avancées jusqu'à présent, on peut affirmer qu'après ce laps de temps, les réserves en gravier du site de Büttenberg seront épuisées.

3. Modification du site de Beichfeld

Selon le Plan directeur EDT Bienne-Seeland, le site de Beichfeld à Walperswil d'un volume probable de matières premières de 0,4 million de m³ doit contribuer à l'approvisionnement en gravier de l'espace partiel Bienne-Ouest. L'exploitante de la gravière du Mättehölzli, tout comme du site projeté de Beichfeld, est la société Hurni béton et gravier S.A. dont le siège est à Sutz.

Dans le cadre de l'élaboration du plan d'affectation, la commune de Walperswil a déposé une demande conjointe avec l'exploitante qui prévoit les agrandissements suivants en plus de l'idée de projet initialement prévue (extraction de gravier et remblai):

- Agrandissement de la décharge avec des matériaux d'excavation non pollués (décharge de type A selon l'Ordonnance fédérale sur la limitation et l'élimination des déchets ; OLED), premièrement par le rehaussement du remblai et, deuxièmement, par remblaiement du terrain limitrophe.
- Création d'une place de manutention de matériaux terreux (couche supérieure et couche sous-jacente du sol) en vue de mesures locales de réhabilitation du sol (p. ex. Täuffelemoos, Undermoos). L'OLED prescrit désormais qu'en cas d'activités de construction, les matériaux terreux issus du décapage doivent autant que possible être valorisés intégralement. La place de manutention sert à l'examen et au triage des matériaux terreux ainsi qu'au stockage provisoire, afin que le terrassement de terres cultivées puisse avoir lieu avec le plus grand ménagement possible dans des conditions météorologiques optimales.

Sur la base de la proposition de la commune-siège (Walperswil) et de l'exploitante, il est proposé la modification suivante du plan directeur pour le site de Beichfeld: la zone d'extraction déjà fixée dans le Plan directeur EDT est agrandie de la surface de la décharge (type A selon OLED pour les matériaux d'excavation non pollués) et il est stipulé dans le texte du Plan directeur qu'une place de manutention de matériaux terreux peut être aménagée dans le périmètre d'extraction et de décharge séparé dans le Plan directeur (cf. «Plan directeur EDT, modification ordinaire, sites de Büttenberg et Beichfeld»).

Considérant: selon l'étude régionale sur les réserves de décharges et de matériaux de remblai disponibles pour la période 2014–2033 (Cycad 2014), des possibilités de stockage supplémentaires seront nécessaires à moyen terme pour les matériaux d'excavation non pollués dans la région biennoise. Le volume de stockage supplémentaire projeté sur le site de Beichfeld est donc souhaitable. La combinaison de cet agrandissement avec une place de manutention pour matériaux terreux est judicieuse, car cela permet, premièrement, d'exploiter des synergies et, deuxièmement de sauvegarder les deux objets dans le cadre de la procédure du plan d'affectation. Troisièmement, les projets de réhabilitation du sol imminents sur place dépendent d'une telle place de manutention.

4. Procédure

Procédure de participation

L'organe de direction de la Conférence EDT a accompagné l'élaboration des indications des deux sites et préparé les modifications du Plan directeur. La procédure de participation a eu lieu du 01.12.2016 au 10.01.2017. Les documents ont été mis en dépôt public dans les administrations communales de Montménénil, Safnern et Walperswil et publiés sur le site Internet de s.b/b. Les suggestions et réflexions exprimées doivent être prises en compte au niveau du plan d'affectation ou pouvoir être jugées non problématiques au vu des clarifications faites sur place en termes de protection de l'environnement.

Examen préalable

Le rapport d'examen préalable devrait être disponible à la mi-mai 2017. Afin de ne pas retarder les plans d'affectation liés aux sites, la modification du Plan directeur est soumise pour décision à l'Assemblée des membres. L'affaire sera retirée si l'examen préalable révèle un besoin substantiel de remaniement.

5. Proposition

Le Comité propose à l'Assemblée des membres de décider la modification des sites de Büttenberg et Beichfeld dans le Plan directeur «Extraction de matériaux, décharges et transports Bienne-Seeland» (EDT) dans la mesure où aucun besoin substantiel de remaniement ne résulte de l'examen préalable.

**Plan directeur
Extraction de matériaux, décharges
et transports EDT Bienne-Seeland**



**Plan directeur EDT
Modification ordinaire
Sites
Büttenberg
Beichfeld**



**Extraction de matériaux
Décharges
Transports**



extrait français



APPROBATION

Les textes à caractère contraignant sont marqués en bleu.

Auftraggeber:

Verein seeland.biel/bienne

c/o BHP Raumplan AG, Fliederweg 10, 3000 Bern 14 T 031 388 60 60

Bearbeitung:

Hänggi Planung + Beratung GmbH,

Ostermundigenstrasse 73, 3006 Bern T 031 311 12 10

Bildnachweis: Alle Fotos Team Hänggi Cycad

1 SITES ET MESURES (PLAN DIRECTEUR)

11 Zones d'extraction prioritaires

Toutes les zones d'extraction et de décharges des états de coordination «Coordination réglées», «Coordination en cours» ou «Informations préalables» mentionnés dans le plan directeur, ne peuvent pas être mises en zone ou construites.

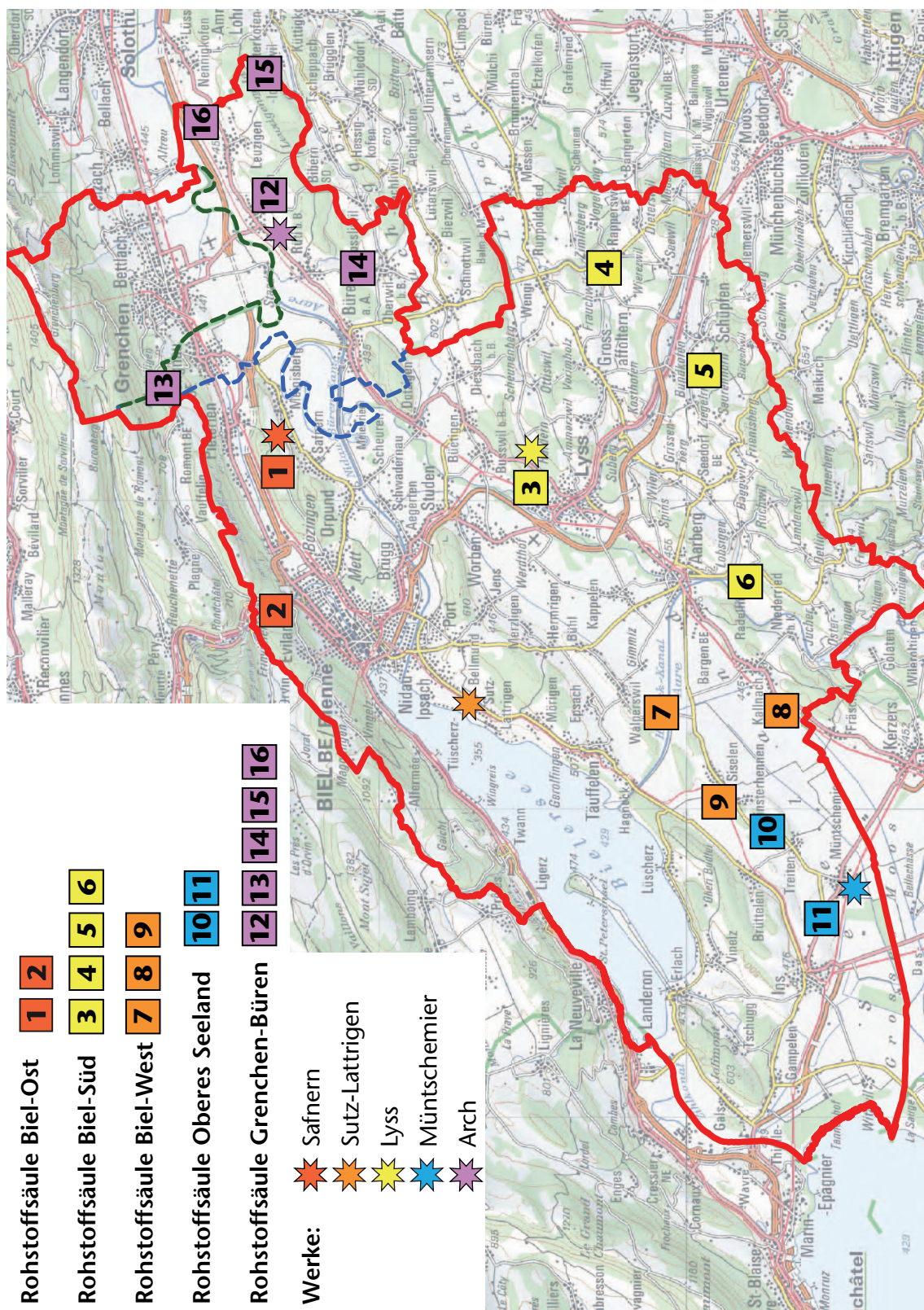
12 Sites d'extraction et de décharge

Les consignes fixées par le plan directeur quant aux sites sites ressortent des tableaux 1–5. Elles sont toutes attribuées à l'un des trois niveaux de coordination:

- *Coordination réglées (CR): activités ayant des effets sur l'organisation du territoire sont coordonnées.*
- *Coordination en cours (CC): activités ayant des effets sur l'organisation du territoire sont pas encore coordonnées et il convient donc de prendre des dispositions pour parvenir à le faire en temps utile.*
- *Informations préalables (IP): activités ayant des effets sur l'organisation du territoire qui peuvent avoir des répercussions importantes sur l'utilisation du sol, mais ne sont pas définies de manière suffisamment précise pour qu'une concertation puisse avoir lieu.*

Fig. 1: Sites des cartes du plan directeur 1–16 (aperçu 1:200 000)

Kartgrundlge: Bundesamt für Landestopografie



Pilier de matières premières Bienne-Est

Sites du plan directeur Bienne-Est. Légende: C = Carte, NC = niveau de coordination selon art. 5 OAT (CR = coordination réglée, CC = coordination en cours, IP = information préalable).

établi

Commune Site	C	NC	Matériel	Procédure
Safnern Gryfenberg Nord	1 a	CR	1. site d'extraction d'importance cantonale. 2. Sécuriser les réserves d'extraction.	La commune révisé le plan de quartier dans les 5 ans.
Safnern Ischlag Ischlag	1 b c	CC IP	1. Site d'extraction d'importance cantonale. 2. Sécuriser les réserves d'extraction. 3. Éliminer les divers conflits d'utilisation (urbanisation, circulation, eau potable, conservation des forêts, nature, paysage, protection des monuments).	1. Une commission de planification intercommunale projetée et demande une coordination réglée de la nouvelle zone d'extraction (cf. détails chap. 55). 2. La région définit l'une des deux zones d'extraction (coordination en cours b Ischlag ou d Gryfenberg) en se basant sur les résultats de la planification intercommunale. 3. La commune révisé le plan de quartier dans les 15 ans. 4. La partie ouest du gisement vaut comme information préalable.
Montménil, Perles Gryfenberg (gravier)	1 d	IP	1. site d'extraction d'importance cantonale. 2. Sécuriser les réserves d'extraction. 3. Corriger les divers conflits d'utilisations (habitat, trafic, eau potable, conservation des forêts, nature, paysage, protection des monuments).	1. Une commission de planification intercommunale planifie et demande une coordination réglée de la nouvelle zone d'extraction (détails chap. 55). 2. La région définit une des deux zones d'extraction (coordination en cours b Ischlag ou d Gryfenberg). Elle base sa décision sur les résultats de la planification intercommunale. 3. La commune révisé le plan de quartier dans les 15 ans.

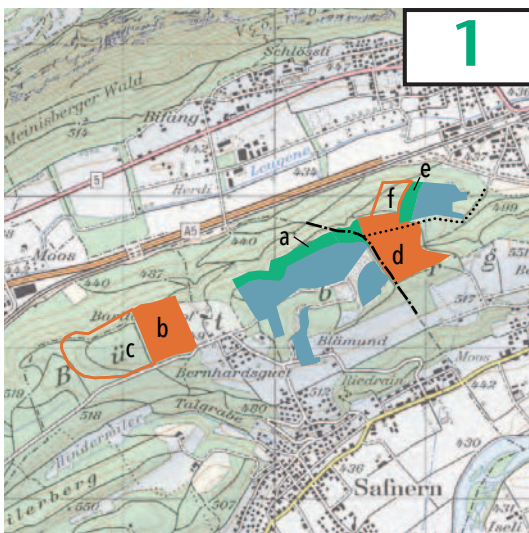
nouveau

Commune Site	C	NC	Matériel	Procédure
Safnern Agrandissement nord	1 a	CR	1. Site d'extraction d'importance cantonale. 2. Sécuriser les réserves d'extraction.	Les deux communes de Safnern et Montménil élaborent en l'espace de 5 ans un plan de quartier intégral commun pour les trois domaines fixés a, b et d.
Safnern Agrandissement Ouest	1 b	CR	1. Site d'extraction d'importance cantonale. 2. Sécuriser les réserves d'extraction.	Idem
Montménil Agrandissement Est	1 d	CR	1. Site d'extraction d'importance cantonale. 2. Sécuriser les réserves d'extraction.	Idem

Légende

- modifié la situation
- information préalable IP
- coordination en cours CC
- coordination réglée CR
- modification ordinaire CC-CR
- modification insignifiante CC-CR

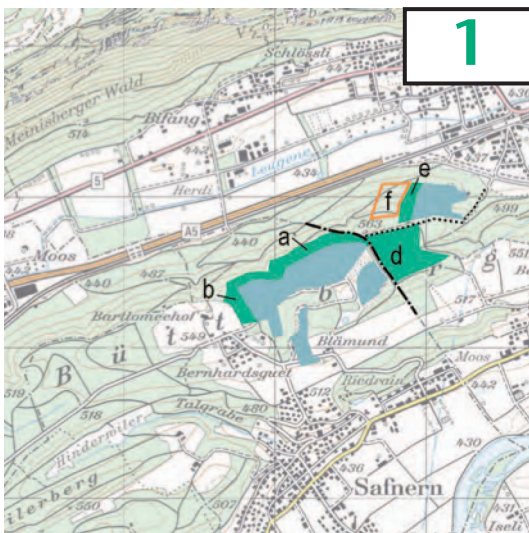
établi



Gryfenberg (Safnern, Meinsberg, Pieterlen)

- a Gravier Gryfenberg nord (CR)
- b Gravier Ischlag (CC) ○
- c Gravier Ischlag (IP)
- d Gravier Gryfenberg (CC) ○
- e Argile, ISD Greuschenhubel Etappen 4 & 5 (CR)
- f Argile Gryfenberg (IP)

nouveau



Büttenberg (Safnern, Montménil, Perles)

- a Gravier, agrandissement nord (CR)
- b Gravier, agrandissement Ouest (CR)
- d Gravier, agrandissement Est (CR)
- e Argile, ISD Greuschenhubel étapes 4 & 5 (CR)
- f Argile, Gryfenberg (IP)

Pilier de matières premières Bienne-Ouest

Sites du plan directeur Bienne-Ouest. Légende: C = Carte, NC = niveau de coordination selon art. 5 OAT (CR = coordination réglée, CC = coordination en cours, IP = information préalable).

établi

Commune Site	C	NC	Matériel	Procédure
Walperswil Beichfeld	7 a	CR	1. Approvisionnement pilier matières premières Bienne-Ouest. 2. Sécuriser les réserves d'extraction. 3. Nouvelle desserte.	1. La commune révisé le plan de quartier dans les 10 ans.
Walperswil Beich	7 b	IP	1. Sécuriser les réserves d'extraction..	–

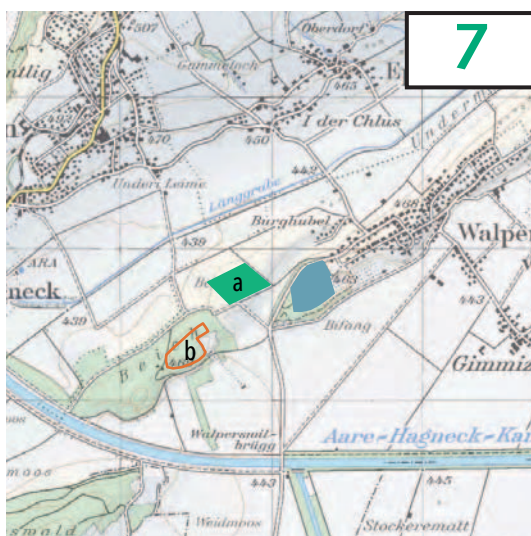
nouveau

Commune Site	C	NC	Matériel	Procédure
Walperswil Beichfeld	7 a	CR	1. Pilier d'approvisionnement en matières premières de Bienne-Ouest. 2. Sécuriser les réserves d'extraction et de décharges. 3. Décharge de type A (OLED) 4. Sécuriser un emplacement de manutention pour des réhabilitations locales du sol / 5. Nouvelle desserte.	1. La commune adopte un plan de quartier dans les 5 ans. 2. L'aménagement final (compatibilité avec le paysage) doit être fixé au moyen d'une modélisation soignée du terrain dans le cadre du plan de quartier.
Walperswil Beich	7 b	IP	1. Sécuriser les réserves d'extraction.	–

Légende

- modifié la situation
- information préalable IP
- coordination en cours CC
- coordination réglée CR
- modification ordinaire CC-CR
- modification insignifiante CC-CR

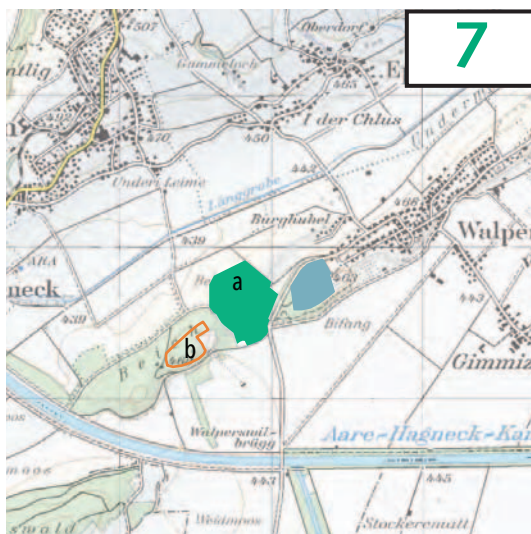
établi



Beichfeld, Beich (Walperswil)

- a Gravier Beichfeld (CR)
- b Gravier Beich (IP)

nouveau



Beichfeld, Beich (Walperswil)

- a Gravier Beichfeld (CR)
- b Gravier Beich (IP)

Explications concernant le pilier de matières premières Bienne-Est

Safnern/ Montménil Büttenberg (Gravier)

Depuis plus de 50 ans, le gisement de Safnern-Montménil représente l'épine dorsale du pilier de matières premières de Bienne-Est. Les gisements de matières premières restants sont insuffisamment sécurisés du point de vue juridique. Compte tenu de la proximité de Bienne, il est judicieux de développer à long terme l'ensemble du gisement de gravier au Büttenberg, à condition qu'il y ait une efficacité suffisante de l'utilisation du sol.

Les communes-sièges de Safnern et Montménil ont mis en œuvre comme suit les consignes procédurales du Plan directeur régional EDT Bienne-Seeland 2012 en accord avec l'organe de direction de la Conférence EDT Seeland:

La planification d'affectation pour le domaine de Gryfenberg nord a été suspendue en faveur d'une planification intégrale pour les zones d'extraction restantes. En contrepartie, les deux communes ont créé une Commission de planification supracommunale et analysé de plus près les zones d'agrandissement potentielles figurant dans le Plan directeur régional EDT Bienne-Seeland 2012 avec annotées avec la remarque «coordination en cours» et/ou «information préalable», ainsi que l'environnement immédiat du périmètre d'extraction autorisé. Une prospection géologique détaillée, une clarification des conséquences environnementales au niveau de l'étude préliminaire ainsi qu'une analyse des possibilités de desserte de rang supérieur tenant compte des conditions-cadre en matière de circulation et d'aménagement ont notamment été effectués.

La concertation des résultats de la prospection du gravier avec les conflits d'affectation existants (surtout conservation des forêts, protection des nappes aquifères, et protection du patrimoine archéologique) ainsi que la comparaison des différents intérêts existants avec l'agrandissement du site ont mené à une nouvelle délimitation des zones d'agrandissement (agrandissement nord, Ouest et Est). Le volume d'extraction restant sur le site de Büttenberg présente encore des réserves pour environ 30 ans avec une quantité extraite constante chaque année. En raison de cet horizon, toutes les trois zones seront reprises avec l'annotation «coordination réglée» dans le Plan directeur régional EDT Bienne-Seeland. Dès que les modifications du Plan directeur seront approuvées, les deux communes-sièges de Safnern et Montménil pourront sécuriser les réserves de manière contraignante pour les propriétaires fonciers dans le cadre d'un Plan de quartier intercommunal.

Explications concernant le pilier de matières premières de Bienne-Ouest

Walperswil Beichfeld et Walperswil Beich

Pour plusieurs raisons, l'approvisionnement du secteur Bienne-Ouest ne doit plus être assuré uniquement à partir de Niederried. Comme le révèle l'expertise Cycad Geotest (2009), quatre sites d'extraction apparaissent appropriés, par principe, dans le secteur Bienne-Ouest: il s'agit des trois sites situés en forêt de Challnechwald, Beich-Est et Beich-Ouest ainsi que celui de Beichfeld situé hors forêt. Selon cette même expertise, le site de Challnechwald est certes le plus adéquat, mais cela ne signifie pas pour autant que l'extraction de gravier dans la commune de Walperswil ne présente pas aussi des avantages.

La proximité du site de traitement de Sutz, la répartition des charges au sein du pilier de matières premières de Bienne-Ouest ainsi qu'une diversification générale des risques sur plusieurs sites sont, par exemple, quelques-uns des arguments parlant en faveur de l'extraction de matières premières à Walperswil. Enfin, tous les sites d'extraction doivent surmonter aussi les obstacles liés au «plan d'affectation», de sorte que soumettre plusieurs sites de moyenne taille à l'approbation du Souverain a plus de chances de réussir qu'en lui présentant un seul site de grande dimension, d'autant plus que le site de Challnechwald constitue un nouveau site d'extraction. Enfin, un autre aspect important est que le gisement de graviers de Walperswil contribue à l'approvisionnement de Bienne-Ouest depuis 50 ans, et qu'il n'apparaît pas approprié sur le plan de l'aménagement du territoire de renoncer à l'extraction de sable et de gravier dans cette commune.

S'appuyant sur l'expertise Cycad Geotest (2009), la région mise donc sur le site de Beichfeld¹ dans le Plan directeur. Tant que le site de Challnechwald à Niederried ne sera pas sécurisé au niveau du plan d'affectation, la région se réservera une coordination réglée ultérieure pour le gisement de matières premières à Beich-Est.

Afin d'exploiter des synergies, une décharge de type A est définie dans le Plan directeur concernant le site de Beichfeld avec un remblai de terrain en dehors de la gravière et un dépassement du remblai de la gravière. Elle sert ainsi à couvrir le besoin à court et moyen terme de possibilités de stockage pour une excavation propre (fixation et prévision relatives aux réserves de matériaux de remblai et de décharges 2014 – 2033; Cycad 2014). À l'intérieur du périmètre fixée de Beichfeld, une place de manutention est exploitée sur laquelle les matériaux terreux sont stockés provisoirement et mis à disposition pour des réhabilitations locales du sol au sens des articles 11 et 17 de l'Ordonnance sur la limitation et l'élimination des déchets (OLED).

Les déchets suivants peuvent être stockés sur des décharges et des compartiments de type A, dans la mesure où ils n'ont pas été pollués par d'autres déchets:

- a. matériaux d'excavation et de percement satisfaisant aux exigences de l'annexe 3, chiffre 1, dans la mesure où les éléments recyclables ont été ôtés au préalable;
- b. boue de lavage de gravier issue du traitement des matériaux d'excavation et de percement selon lettre a;
- c. couches supérieure et sous-jacente du sol décapées si les valeurs indicatives selon annexes 1 et 2 Osol sont respectées ;
- d. matériaux charriés issus des collecteurs.

2 EXIGENCES QUANTITATIVES DU PLAN SECTORIEL EDT

21 Gravier et roche

Cadre estimatif détaillé

Il convient encore de vérifier dans quelle mesure la stratégie décrite, respectivement les consignes du Plan sectoriel EDT sont réellement mises en œuvre avec le Plan directeur. L'examen quantitatif concernant le sable et le gravier y est effectué avec l'aide du cadre estimatif représenté dans le tableau 2. Celui-ci affiche les réserves sécurisées jusque-là et les réserves à sécuriser pour 30 ans au niveau du Plan directeur (approbation et plan d'affectation inclus) pour les cinq piliers de matières premières et pour l'ensemble de la région.

Tab. 1: cadre estimatif détaillé pour sable et gravier dans l'horizon de planification de 30 ans dès le 01.01.2013 (01.01.2016).

	Unité	G-B	Bienne-O	Bienne-S	Bienne-W	H-See	total
{1} Habitants (H))	1000 H	30	43	43	43	31	190
{2} Besoin H par an	m ³ /A	84 000	120 400	120 400	120 400	86 800	532 000
{3} Besoin H Plan directeur 30 A	mio. m ³	2.5	3.6	3.6	3.6	2.6	16.0
{4} Besoin BWF par an	m ³ /A	0	0	60 000	0	40 000	100 000
{5} Besoin BWF Plan directeur 30 A	mio. m ³	0.0	0.0	1.8	0.0	1.2	3.0
{6} Besoin total 30 A {3+5}	mio. m ³	2.5	3.6	5.4	3.6	3.8	19.0
{7} Réserves Plan d'affectation 1.1.08 Réserves Plan d'affectation 1.1.16	mio. m ³	1.2	2.0 0.7	4.6	1.1	2.4	11.2
{8} Consommation 2008–2012	mio. m ³	0.4	0.6	0.9	0.6	0.6	3.2
{8a} Consommation 2008–2014	mio. m ³				0.8		
{9} Déficit Plan directeur {6+8–7}	mio. m ³	1.7	2.2	1.7	3.2	2.1	10.9
{9a} Déficit Plan directeur {6+8–7}	mio. m ³		3.5		3.4		

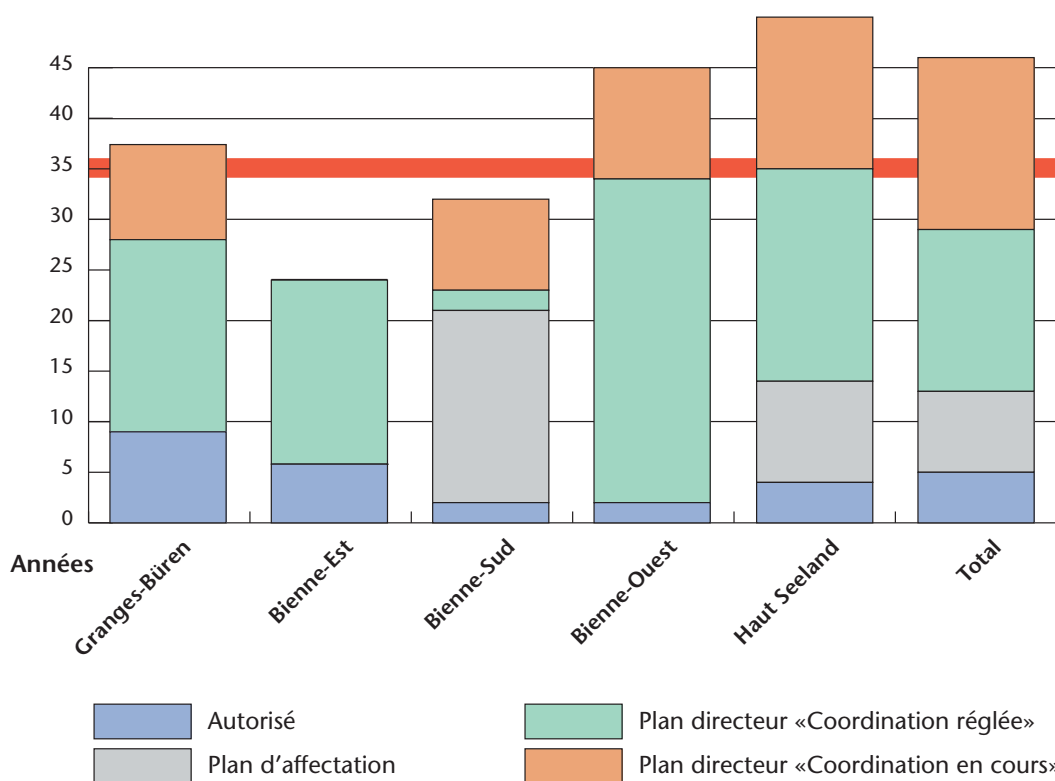
Le tableau s'appuie sur les hypothèses suivantes :

- Au niveau du Plan directeur, les réserves sont à afficher pour au moins 30 ans.
- La valeur indicative de planification pour le sable, le gravier, la roche et les matériaux de recyclage est de 4.0 m³/H/A.
- La part de roches et de matériaux de recyclage dans la valeur indicative de planification est de 30%.
- Les besoins ordinaires en termes de matériaux pour l'approvisionnement des deux entreprises de production d'articles en béton «orientées vers l'exportation» est augmenté annuellement de 100'000m³.t.

Tab. 2: État de la sécurisation des réserves en janvier 2013 (janvier 2015/janvier 2016). La période d'approvisionnement se réfère aux deux états de la coordination du Plan directeur pour le sable et le gravier, compte tenu du fait que le maximum annuel ne peut être atteint que lorsque tous les «résultats intermédiaires» des états de coordination seront passés dans la catégorie «coordination réglée». Exactitude des réserves du Plan directeur: $\pm 10\%$.

	Autorisé [millions m3]	Plan d'affectation [millions m3]	Plan directeur Coord. réglée [millions m3]	Plan directeur Coord. en cours [millions m3]	Approvision- nement [ans]
G-B	1.2	0	1.6	0.8	28–38
Bienne-Est	0.7	0	2.2	0	24
Bienne-Sud	1.2	3.4	0.5	1.6	23–32
Bienne-Ouest	0.6	0	3.8	1.3	34–44
Haut-Seeland	1.1	1.3	2.7	1.9	35–50
Total	4.8	4.7	10.8	5.6	29–38

Fig. 2: État de la sécurisation des réserves au 01.01.2013 selon l'état d'autorisation et de coordination (pour Bienne-Ouest, état au 01.01.2015/pour Bienne-Est, état au 01.01.2016). Le trait rouge représente la limitation de quantité en vigueur pour différents sites au niveau du Plan directeur à l'état de coordination réglée (cf. Plan sectoriel EDT 15.08.2012).



Genehmigungsvermerke

Mitwirkung vom 1. Dezember 2016 bis 10. Januar 2017

Vorprüfung vom

Beschlossen durch die Mitgliederversammlung der Planungsregion seeland.biel/bienne
am

Der Präsident

Der Geschäftsleiter

Max Wolf

Thomas Berz

Die Richtigkeit dieser Angaben bescheinigt:

Biel, den

Der Geschäftsleiter

Genehmigt durch das Amt für Gemeinden und Raumordnung am:

Pilier de matières premières Bienne-Est

Sites du plan directeur Bienne-Est. Légende: C = Carte, NC = niveau de coordination selon art. 5 OAT (CR = coordination réglée, CC = coordination en cours, IP = information préalable).

établi

Commune Site	C	NC	Matériel	Procédure
Safnern Gryfenberg Nord	1 a	CR	1. site d'extraction d'importance cantonale. 2. Sécuriser les réserves d'extraction.	La commune révisé le plan de quartier dans les 5 ans.
Safnern Ischlag Ischlag	1 b c	CC IP	1. Site d'extraction d'importance cantonale. 2. Sécuriser les réserves d'extraction. 3. Éliminer les divers conflits d'utilisation (urbanisation, circulation, eau potable, conservation des forêts, nature, paysage, protection des monuments).	1. Une commission de planification intercommunale projetée et demande une coordination réglée de la nouvelle zone d'extraction (cf. détails chap. 55). 2. La région définit l'une des deux zones d'extraction (coordination en cours b Ischlag ou d Gryfenberg) en se basant sur les résultats de la planification intercommunale. 3. La commune révisé le plan de quartier dans les 15 ans. 4. La partie ouest du gisement vaut comme information préalable.
Montménil, Perles Gryfenberg (gravier)	1 d	IP	1. site d'extraction d'importance cantonale. 2. Sécuriser les réserves d'extraction. 3. Corriger les divers conflits d'utilisations (habitat, trafic, eau potable, conservation des forêts, nature, paysage, protection des monuments).	1. Une commission de planification intercommunale planifie et demande une coordination réglée de la nouvelle zone d'extraction (détails chap. 55). 2. La région définit une des deux zones d'extraction (coordination en cours b Ischlag ou d Gryfenberg). Elle base sa décision sur les résultats de la planification intercommunale. 3. La commune révisé le plan de quartier dans les 15 ans.

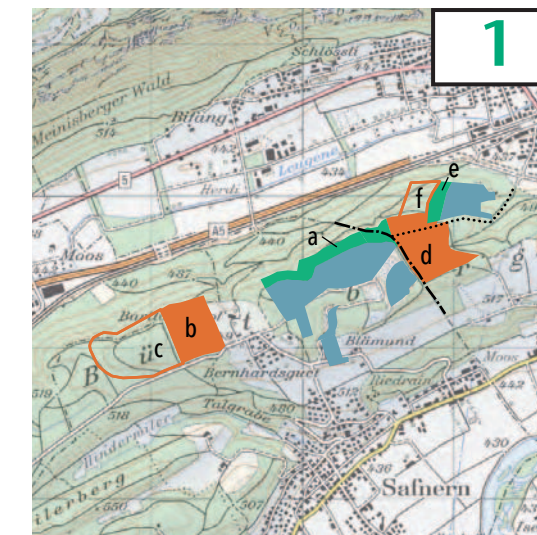
nouveau

Commune Site	C	NC	Matériel	Procédure
Safnern Agrandissement nord	1 a	CR	1. Site d'extraction d'importance cantonale. 2. Sécuriser les réserves d'extraction.	Les deux communes de Safnern et Montménil élaborent en l'espace de 5 ans un plan de quartier intégral commun pour les trois domaines fixés a, b et d.
Safnern Agrandissement Ouest	1 b	CR	1. Site d'extraction d'importance cantonale. 2. Sécuriser les réserves d'extraction.	Idem
Montménil Agrandissement Est	1 d	CR	1. Site d'extraction d'importance cantonale. 2. Sécuriser les réserves d'extraction.	Idem

Légende

- modifié la situation
- information préalable IP
- coordination en cours CC
- coordination réglée CR
- modification ordinaire CC-CR
- modification insignifiante CC-CR

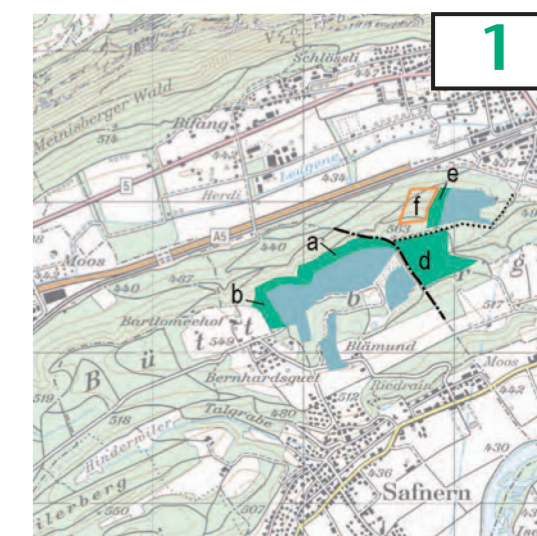
établi



Gryfenberg (Safnern, Meinisberg, Pieterlen)

- a Gravier Gryfenberg nord (CR)
- b Gravier Ischlag (CC) ○
- c Gravier Ischlag (IP)
- d Gravier Gryfenberg (CC) ○
- e Argile, ISD Greuschenhubel Etappen 4 & 5 (CR)
- f Argile Gryfenberg (IP)

nouveau



Büttenberg (Safnern, Montménil, Perles)

- a Gravier, agrandissement nord (CR)
- b Gravier, agrandissement Ouest (CR)
- d Gravier, agrandissement Est (CR)
- e Argile, ISD Greuschenhubel étapes 4 & 5 (CR)
- f Argile, Gryfenberg (IP)

Pilier de matières premières Bienne-Ouest

Sites du plan directeur Bienne-Ouest. Légende: C = Carte, NC = niveau de coordination selon art. 5 OAT (CR = coordination réglée, CC = coordination en cours, IP = information préalable).

établi

Commune Site	C	NC	Matériel	Procédure
Walperswil Beichfeld	7 a	CR	1. Approvisionnement pilier matières premières Bienne-Ouest. 2. Sécuriser les réserves d'extraction. 3. Nouvelle desserte.	1. La commune révisé le plan de quartier dans les 10 ans.
Walperswil Beich	7 b	IP	1. Sécuriser les réserves d'extraction..	-

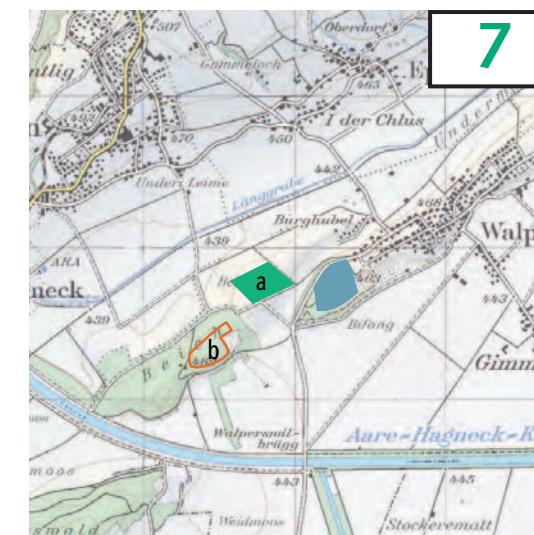
nouveau

Commune Site	C	NC	Matériel	Procédure
Walperswil Beichfeld	7 a	CR	1. Pilier d'approvisionnement en matières premières de Bienne-Ouest. 2. Sécuriser les réserves d'extraction et de décharges. 3. Décharge de type A (OLED) 4. Sécuriser un emplacement de manutention pour des réhabilitations locales du sol / 5. Nouvelle desserte.	1. La commune adopte un plan de quartier dans les 5 ans. 2. L'aménagement final (compatibilité avec le paysage) doit être fixé au moyen d'une modélisation soignée du terrain dans le cadre du plan de quartier.
Walperswil Beich	7 b	IP	1. Sécuriser les réserves d'extraction.	-

Légende

- modifié la situation
- information préalable IP
- coordination en cours CC
- coordination réglée CR
- modification ordinaire CC-CR
- modification insignifiante CC-CR

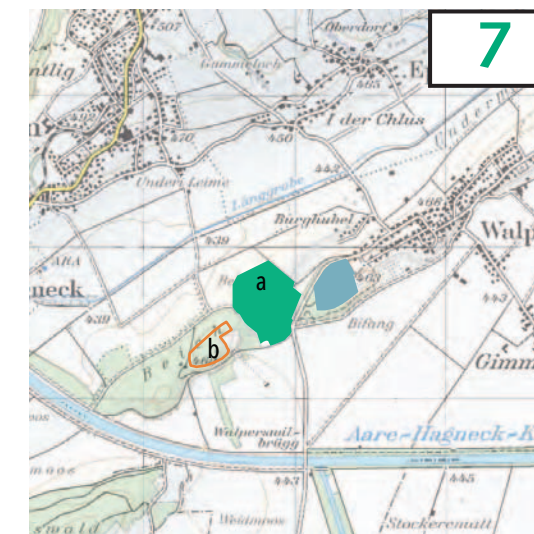
établi



Beichfeld, Beich (Walperswil)

- a Gravier Beichfeld (CR)
- b Gravier Beich (IP)

nouveau



Beichfeld, Beich (Walperswil)

- a Gravier Beichfeld (CR)
- b Gravier Beich (IP)

Richtplan ADT, ordentliche Änderung für die Standorte Büttenberg und Beichfeld Auswertung Mitwirkung

Die Mitwirkung für die ADT Richtplanänderung 2017 (Standorteingaben Büttenberg und Beichfeld) fand zwischen dem 1.12.2016 und 10.1.2017 statt. Die Unterlagen wurden in den Gemeinden Meisberg, Safnern und Walperswil zur Mitwirkung aufgelegt und auf der Homepage der Region aufgeschaltet. Da durch die Richtplanänderung im Gebiet Büttenberg auch die Stadt Biel betroffen ist (Transport), wurden sowohl die Richtplanänderung als auch die Publikationstexte übersetzt.

Im Rahmen der Mitwirkung wurden 3 Eingaben eingereicht. Die Auswertung der Eingaben ist der nachstehenden Tabelle zu entnehmen:

	BKW Energie AG	
1	An den Standorten 1 (Büttenberg) und 2 (Vorberg) sowie 16 (Dennier) verlaufen Leitungen der swissgrid AG und BKW Energie AG. Der störungsfreie Betrieb ist jederzeit zu gewährleisten. Die entsprechenden Abstände zu den Hochspannungsleitungen sind bei der Planung zu berücksichtigen.	Die Anliegen der BKW werden zur Kenntnis genommen. Sie sind im Rahmen der nachfolgenden Nutzungsplanung zu berücksichtigen.
	Einwohnergemeinde Täufelen/Gerolfingen	
2	Die Gemeinde ist gegenüber dem Abbau- und Deponiestandort Beichfeld mit Bodenumschlagsplatz positiv eingestellt. Die Aufwertung der landwirtschaftlichen Böden wird begrüsst.	Wird zu Kenntnis genommen.
3	Die Wegbenutzung für Bodenverbesserungen ist mit der Gemeinde abzusprechen	Das Anliegen der Gemeinde wird zur Kenntnis genommen und muss im Rahmen der Umsetzung der Bodenverbesserungsmassnahmen beachtet werden.
4	Für die Öffentlichkeit ist eine Besichtigungs- und Informationsstelle einzurichten.	Die Öffentlichkeit ist in geeigneter Weise über das Vorhaben zu informieren. Das Anliegen ist im Rahmen der Nutzungsplanung zu prüfen und sofern erforderlich die entsprechenden Vorkehrungen zu treffen.

Stefan Mathys, Walperswil		
5	Es sind Zulieferwege zu wählen, welche das Siedlungsgebiet Walperswil umfahren. Neben der nördlichen Zufahrt könnte zum Beispiel auch die Walperswilbrücke für LKW ausgebaut (Zufahrt von Süden) werden.	Die Zufahrtswege wurden im Rahmen der Vorstudie zum Abbau- und Deponiestandort Beichfeld geprüft und soweit möglich und wirtschaftlich vertretbar optimiert. Die Auswirkungen der Transporte sind im Umweltverträglichkeitsbericht zu beurteilen. (s. auch Antwort zu Punkt 8).
6	Durch die Vergrösserung der Deponie (inkl. Bodenumschlagsplatz) wird das Naherholungsgebiet Beichwald abgeschnitten.	Zur Verminderung der Einflüsse der Deponie auf das Landschaftsbild und damit auf die Qualität als Naherholungsraum wird im Rahmen der Erarbeitung der UeO die Endgestaltung durch eine sorgfältige Geländemodellierung festgelegt (als Abstimmungsanweisung im Richtplan festgeschrieben). Im Rahmen der Nutzungsplanung ist sicherzustellen, dass die Fusswegverbindungen am südlichen Rand der Deponie (Wanderweg) und damit die Erschliessung des Naherholungsgebietes Beichwald aufrechterhalten bleibt.
7	Der Bodenumschlagsplatz hat erhebliche Auswirkungen. In der Richtplankarte ist das Gebiet aufzuzeigen, welches aufgewertet wird. Die Auswirkungen auf die Bevölkerung sowie die entsprechenden Massnahmen sind aufzuzeigen.	Im Bericht zur Vorstudie des Abbau- und Deponievorhabens Beichfeld wird in Kap. 54 (Umschlagsplatz für Bodenverwertung) Sinn und Zweck des Bodenumschlagsplatzes erläutert und das mögliche Einzugsgebiet für diesen aufgezeigt. Die Auswirkung sind im Umweltverträglichkeitsbericht zu beurteilen (s. auch Antwort zu Punkt 8).
8	Die Auswirkungen auf Mensch, Natur und Umwelt sind noch zu wenig abgestimmt. Der Standort ist erst als Zwischenergebnis in den Richtplan aufzunehmen. Die Frist für die Erarbeitung der UeO ist auf 10 Jahre zurückzusetzen.	Der Abbaustandort Beichfeld ist bereits heute im regionalen Richtplan rechtsgültig festgesetzt. Die Vorstudie zur geplanten Erweiterung (Deponie Typ A) erfüllt mit der dazugehörigen Voruntersuchung (inkl. Pflichtenheft für den Umweltverträglichkeitsbericht) die Anforderung gemäss Sachplan ADT. Das Vorhaben ist soweit mit den Vorgaben von Bund und Kanton sowie den Interessen der Region abgestimmt, dass die Erweiterung des Standortes im regionalen Richtplan wie vorgeschlagen festgesetzt werden kann.

**Amt für Gemeinden
und Raumordnung**

**Office des affaires communales
et de l'organisation du territoire**

Justiz-, Gemeinde- und
Kirchendirektion des
Kantons Bern

Direction de la justice, des affaires
communales et des affaires ecclé-
siastiques du canton de Berne

Nydeggasse 11/13
3011 Bern

Telefon 031 633 73 32
Telefax 031 633 73 21

www.be.ch/agr

Verein seeland-biel/bienne
c/o BHP Raumplan AG
Fliederweg 10, Postfach 575
3000 Bern 14

Sachbearbeiterin:
G.-Nr.:
Mail:

Barbara Ringgenberg
450 17 106
barbara.ringgenberg@jgk.be.ch

10. Mai 2017



Verein seeland.biel/bienne; Richtplan Abbau, Deponie und Transport (ADT), Richt- planänderung für die Standorte Büttenberg und Beichfeld, Vorprüfung Vorprüfungsbericht gemäss Art. 59 BauG und 118 BauV

Sehr geehrte Damen und Herren

Am 10. Februar 2017 ist bei uns die Änderung des regionalen Richtplans ADT für die Standorte Büttenberg und Beichfeld mit folgenden Akten zur Vorprüfung eingegangen:

- Ordentliche Änderung Richtplan ADT Standorte Büttenberg (Gryfenberg) und Beichfeld, Bericht Januar 2017
- Standorteingabe Büttenberg, Safnern, Meinisberg, Pieterlen (Erläuterungen, Prospektion Kiesreserven, UVP VU) September 2016
- Standorteingabe Beichfeld, Walperswil (Planungsbericht, Vorstudie, UVP VU) November 2016
- Auswertung Mitwirkung 17. Januar 2017
- Unterlagen Mitwirkung deutsch, französisch, 30. November 2016

Wir haben bei folgenden Ämtern und Fachstellen Mitberichte eingeholt und die Unterlagen selbst geprüft:

- LANAT Abteilung Naturförderung ANF
- LANAT Jagdinspektorat JI
- Kantonales Amt für Wald KAWA
- Archäologischer Dienst Bern ADB
- Amt für Wasser und Abfall AWA

Unsere Beurteilung bezieht sich auf die eingereichten Pläne, Vorschriften und Erläuterungsbericht vom Januar 2017.

Nachfolgend geben wir Ihnen die Ergebnisse unserer Vorprüfung bekannt:

1. Allgemeines zur Vorprüfung

Zweck der Vorprüfung ist die Feststellung der Genehmigungsfähigkeit von Plänen, Vorschriften und deren Abänderungen. Genehmigungsfähig sind Pläne und Vorschriften, wenn sie rechtmässig und mit den übergeordneten Planungen vereinbar sind (Art. 61 Abs. 1 BauG). Die Vorprüfung

weist auf allfällige Widersprüche zum geltenden Recht oder zu übergeordneten Planungen hin und zeigt auf, wie sie behoben werden können.

Unter Vorbehalt der in Kapitel 3 und 4 bezeichneten materiellen und formellen Genehmigungsvorbehalte können wir der Änderung des regionalen Richtplanes ADT für die Standorte Büttenberg und Beichfeld zustimmen und eine Genehmigung in Aussicht stellen.

Mit den materiellen Genehmigungsvorbehalten werden Lücken oder ungelöste Fragen in einer Planung angesprochen, welche bei Nichtberücksichtigung zu einer Nichtgenehmigung einzelner Festlegungen oder gar der ganzen Planung führen können.

Formelle Genehmigungsvorbehalte müssen von der Planungsbehörde beachtet werden. Sie stellen aber den Gegenstand der Planung nicht in Frage. Die Bereinigung solcher formellen Gegenstände verhindert nachträgliche, zeitaufwändige Änderungs- und Anpassungsverfahren während der Genehmigung und ist zwingend vorzunehmen.

2. Gesamtwürdigung

Der regionale Richtplan ADT der Region seeland.biel/bienne wurde am 9. August 2012 genehmigt und am 12. Januar 2015 betreffend Standort Challnachwald (Kallnach) geändert. Die Unterlagen zur vorgesehenen Richtplananpassung betreffend die Standorte Büttenberg (Safnern, Meinisberg, Pieterlen) und Beichfeld (Walperswil) sind verständlich und nachvollziehbar. Die Unterlagen zum Standort Büttenberg wurden bereits im September 2016 im Rahmen einer Voranfrage eingereicht und von uns und den einbezogenen Fachstellen mit einer Stellungnahme vom 12. Dezember 2016 beurteilt. Da für den Standort Büttenberg keine angepassten Unterlagen vorliegen, haben sich die meisten Fachstellen nun vorliegend vor allem zum Standort Beichfeld geäußert und betreffend Standort Büttenberg auf die bereits gemachten Aussagen verwiesen. Wir äussern uns im Folgenden zusammenfassend zu beiden Standorten.

3. Materielle Genehmigungsvorbehalte

3.1 Büttenberg (Gryfenberg)

Es handelt sich um einen bereits im regionalen Richtplan ADT festgesetzten Kiesabbaustandort (bisher bezeichnet als Gryfenberg), welcher Teil der Rohstoffsäule Biel-Ost ist. Aufgrund der neuesten Ergebnisse aus der Kiesprospektion hat sich gezeigt, dass die bestehenden Kiesvorkommen räumlich begrenzter und insgesamt weniger umfangreich sind, als bisher vermutet. Dies und die bestehenden Nutzungskonflikte bezüglich Walderhaltung, Archäologie und Grundwasserschutz führen dazu, dass die Erweiterung des bestehenden Standortes neu organisiert und der Standort als Ganzes viel rascher als vorgesehen rekultiviert werden soll. Die bisher geplante Erweiterung Richtung Westen b/c Kies Schlag auf Gemeindegebiet Safnern soll aufgehoben und die bereits festgesetzte Erweiterung Richtung Norden (bisher a Kies Gryfenberg Nord, neu a Kieserweiterung Nord) auch Safnern soll angepasst werden. Die Erweiterung Richtung Osten (bisher d Kies Gryfenberg, neu d Kies Erweiterung Ost) Gemeinde Meinisberg soll festgesetzt werden (bisher Zwischenergebnis), aber ohne die Fläche d Kies Gryfenberg auf dem Gebiet der Gemeinde Pieterlen. Ziel ist nach wie vor die Sicherung von Abbau- und Deponiereserven. Die Bestimmungen bezüglich Tonabbau auf dem Gemeindegebiet Pieterlen bleiben sich gleich.

Bei der nächsten Gesamtrevision des regionalen Richtplanes ADT ist die Rohstoffsäule Biel-Ost grundsätzlich zu überdenken. Die nutzungsplanerische Sicherung des Standortes Büttenberg obliegt den Gemeinden Safnern, Meinisberg (Kies) und Pieterlen (Ton).

3.1.1 Übereinstimmung mit dem Sachplan ADT

Der Anpassungsbedarf wird angesichts der geänderten Voraussetzungen als gegeben betrachtet. Der Interessenabwägung für den Standort im Wald insbesondere bezüglich Bodennutzungseffizienz können wir zustimmen. Da es sich um einen bestehenden Standort handelt, ist auch die Standortgebundenheit gegeben. Die privatrechtliche Sicherung ist nachgewiesen.

Nicht nachvollziehbar sind die Auswirkungen auf das Mengengerüst. Es ist davon auszugehen, dass sich die Festsetzung von geänderten Abbau- und Deponievolumen an den jeweiligen Standorten auf das Mengengerüst der betroffenen Rohstoffsäule und damit auch auf das Gesamtmen- gengerüst auswirken. Im Erläuterungsbericht Kapitel 61 finden sich die Tabellendarstellungen aus dem Richtplan mit angepassten Zahlen. Bei den Erläuterungen zu der jeweiligen Rohstoffsäule wie auch bei den Standortangaben finden sich aber keine spezifischen Angaben zu den Abbau- und Deponievolumen, welche hingegen in den jeweiligen Unterlagen zu den Standorten zu finden sind. Daher sind auch die vorgenommenen Änderungen im Mengengerüst nicht nachvollziehbar.

Materieller Genehmigungsvorbehalt: Die Auswirkungen der Richtplanänderung auf das Mengengerüst des regionalen Richtplans ADT sind gemäss Sachplan ADT nachvollziehbar darzustellen.

Da es sich um einen Standort im Wald handelt und damit bezüglich des Bundesinteresse ein übergeordneter Koordinationsbedarf besteht, wird der Standort Büttenberg im Rahmen der periodischen Anpassung in das Massnahmenblatt C_14 des kantonalen Richtplans aufgenommen.

3.1.2 Erschliessung

In den Standortunterlagen werden verschiedene Erschliessungsvarianten dargestellt. Abschliessend muss die Erschliessung im Rahmen der Nutzungsplanung festgelegt werden.

3.1.3 Flora und Fauna

Das ANF verweist auf den Fachbericht Naturschutz vom 17. November 2016 und stimmt somit der Richtplanänderung für den Standort Büttenberg zu. Es wird Aufgabe der Nutzungsplanung sein, allfällige Konflikte mit dem Naturschutzrecht zu identifizieren und sie mit Projekt- und Perimeteranpassungen und falls nicht anders möglich mit geeigneten Schutz-, Wiederherstellungs- und Ersatzmassnahmen zu lösen.

3.1.4 Wildtierschutz

Mit Rückmeldung per Mail vom 23. Februar 2017 erklärt sich auch das Jagdinspektorat mit der Richtplanänderung für den Standort Büttenberg einverstanden.

3.1.5 Wald

Der Standort befindet sich fast vollständig im Wald. Das KAWA verweist auf den Fachbericht vom 1. Dezember 2016. Der Aussagen im Erläuterungsbericht, dass die Standortgebundenheit trotz tiefer Bodennutzungseffizienz geben ist, kann das KAWA zustimmen.

Folgende Ergänzungen sind zudem ins Pflichtenheft für die UVP Hauptuntersuchung aufzunehmen:

- Die Waldbestände im Bereich der Erweiterung Ost (wertvolle Eichenbestände) sind aufzunehmen und der entsprechende wirtschaftliche und ökologische Ersatz ist sicher zustellen.
- Soweit die nach Natur- und Heimatschutzgesetz NHG notwendigen Ersatzmassnahmen im Wald oder in den Wiederaufforstungsflächen stattfinden, ist auch eine waldrechtliche Beurteilung nötig.
- Zudem ist bei der Abbauplanung darauf zu achten, dass in allen Phasen des Abbaus und der Auffüllung immer auch Fluchtbiotope und Wildeinstandsgebiete zur Verfügung stehen.
- Bei der Bepflanzung der „bewaldeten Sicherheitsböschung“ an der der Krete des Gryfenberges zum Leugenetal (Pieterlen) sind entsprechende Baum- und Straucharten vorzusehen.
- Zudem weist das KAWA auf die alten Grenzsteine im Bereich der Fundstelle 062.000 hin, welche zu erhalten sein.

Die Anhörung BAFU ist momentan noch ausstehend. Das KAWA kann erst bei deren Eintreffen abschliessend zur Richtplanänderung Stellung nehmen.

3.1.6 Landschaft

Es handelt sich um einen bewaldeten Standort. Insbesondere die Rodungen sind je nach Standort während der Betriebsphase gut einsehbar, aber mit der vorgesehenen Rekultivierung temporär. Aus Sicht Landschaftsschutz erachten wir die in den Unterlagen dargestellten Auswirkungen auf das Landschaftsbild als nachvollziehbar. Wie erwähnt sind in der Nutzungsplanung die entsprechenden Sichtschutzmassnahmen vorzuschlagen und eine Umleitung der Wanderwege zu sichern.

3.1.7 Archäologie

Der ADB weist in seiner Stellungnahme vom 2. November 2016 insbesondere auf die Fundstellen 322.003. und 322.004. hin. Diese befinden sich gemäss den Unterlagen ausserhalb des Abbaus- resp. Deponieperimeters. Der ADB weist aber daraufhin, dass sich nicht abschätzen lasse, ob und in welchem Umfang im Erweiterungsgebiet West und Ost archäologische Funde und Befunde vorhanden seien. Die bekannten Fundstellen und Funde vom Büttenberg zeigen, dass es sich um eine rege genutztes Gebiet handelt. Daher ist das Pflichtenheft für die UVP Hauptuntersuchung bezüglich Archäologie mit folgenden Massnahmen zu ergänzen:

- Erheben des Ausgangszustandes im Projektperimeter anhand Baggersondierungen
- Anhand des Ergebnisses können die nötigen Massnahmen für die Archäologie definiert werden.

3.1.8 Grundwasserschutz

Das AWA macht im seinem Fachbericht vom 8. Dezember 2016 verschiedene Hinweise betreffend der Grundwasserschutzsituation vor Ort, ist aber mit den in der UVP Voruntersuchung dargestellten für die UVP Hauptuntersuchung erforderlichen Unterlagen einverstanden.

3.2 Beichfeld

Auch hier handelt es sich um einen bereits im regionalen Richtplan ADT festgesetzten Kiesabbaustandort auf Gemeindegebiet Walperswil, welcher Teil der Rohstoffsäule Biel-West ist. Um Synergien zu nutzen, soll nun an diesem Standort mit der Festsetzung einer Perimetererweiterung und einer Überhöhung der festgesetzten Kiesgrubenauffüllung die Deponie erweitert werden (a Kies Beichfeld). Der vorgesehene Abbau im Wald (b Kies Beich) ist von der Änderung nicht betroffen. Ziel ist die Sicherung von Abbaureserven (Kies) und Deponiereserven (Deponie Typ A gemäss VVEA) und die Sicherung eines Bodenumschlagplatzes BUP für lokale Bodenaufwertungen.

Die nutzungsplanerische Sicherung dieser Änderungen obliegt der Gemeinde Walperswil.

3.2.1 Übereinstimmung mit dem Sachplan ADT

Der Anpassungsbedarf wird angesichts der geänderten Voraussetzungen als gegeben betrachtet. Da es sich um einen bestehenden Standort handelt, ist auch die Standortgebundenheit gegeben.

Nicht nachvollziehbar sind die Auswirkungen auf das Mengengerüst. Es ist davon auszugehen, dass sich die Festsetzung von geänderten Abbau- und Deponievolumen an den jeweiligen Standorten auf das Mengengerüst der betroffenen Rohstoffsäule und damit auch auf das Gesamtmen-gengerüst auswirken. Im Erläuterungsbericht Kapitel 61 finden sich die Tabellendarstellungen aus dem Richtplan mit angepassten Zahlen. Bei den Erläuterungen zu der jeweiligen Rohstoffsäule wie auch bei den Standortangaben finden sich aber keine spezifischen Angaben zu den Abbau- und Deponievolumen, welche hingegen in den jeweiligen Unterlagen zu den Standorten zu finden sind. Daher sind auch die vorgenommenen Änderungen im Mengengerüst nicht nachvollziehbar.

Materieller Genehmigungsvorbehalt: Die Auswirkungen der Richtplanänderung auf das Mengengerüst des regionalen Richtplans ADT sind gemäss Sachplan ADT nachvollziehbar darzustellen.

3.2.2 Bodenumschlagplatz

Neu soll am Standort Beichfeld ein Bodenumschlagplatz BUP festgesetzt werden. Auf diesem soll bei Bauprojekten anfallendes Bodenmaterial fachgerecht zwischengelagert und zur Aufwertung von landwirtschaftlichen Böden in der Region geliefert werden. Für den Betrieb des BUP wird eine offene Fläche von rund 1.5 ha benötigt, welche aber nicht ortsfest verankert sein muss, sondern innerhalb des Betriebs mitwandern kann. Es wird keine Überdachung benötigt.

Explizit ist die Nutzung BUP nicht im Sachplan ADT vorgesehen. Die Verordnung über die Vermeidung und die Entsorgung von Abfällen VVEA schreibt aber in Art. 18 vor, dass abgetragener Ober- und Unterboden möglichst vollständig zu verwerten sei. Dies entspricht auch dem Art. 8c des Baugesetzes, welches vorschreibt, dass unverschmutzter Bodenaushub für die Aufwertung und Rekultivierung des Kulturlandes zu verwenden sei. Auch der Sachplan ADT sagt im Grundsatz 22 aus, dass unverschmutzter Bodenaushub (A- und B-Horizont) für die Aufwertung und Rekultivierung von Böden zu verwenden sei. Daraus ist zu folgern, dass die Errichtung eines BUP den Vorgaben des Sachplanes ADT und der übergeordneten Gesetzgebung entspricht. Die detaillierte Ausgestaltung hat in der Nutzungsplanung zu erfolgen. Insbesondere zu beachten ist der Standortnachweis und die optimale Nutzung der dazu benötigten Grundstücksflächen (siehe auch Kapitel Fruchtfolgefläche).

3.2.3 Fruchtfolgefläche

Der Standort Beichfeld und dessen vorgeschlagene Erweiterung beanspruchen Fruchtfolgefläche FFF. Der Schutz des Kulturlandes und dabei insbesondere auch der Fruchtfolgefläche waren Gegenstand der am 16. März 2016 beschlossenen Baugesetzrevision. Die entsprechenden gesetzlichen Grundlagen sind ab 1. April 2017 in Kraft getreten und sind auch für die vorliegende Planung zu beachten (siehe AHOP Umgang mit Kulturland). Gemäss Art. 8b Abs. 1 BauG ist der Mindestumfang der Fruchtfolgeflächen dauernd zu erhalten. Für sogenannte bodenverändernde Nutzungen gemäss Art. 8b Abs. 3 BauG, worunter auch Materialabbau und Deponievorhaben fallen, dürfen FFF aber beansprucht werden, sofern gemäss Art. 8b Abs. 3 Bst. a im Rahmen eines **Standortnachweises** aufgezeigt wird, dass der damit verfolgte Zweck anderweitig nicht sinnvoll erreicht werden kann. Dies bedeutet, dass im vorliegenden Fall eine umfassende Interessenabwägung und die Prüfung von Alternativen zu erfolgen hat. Dies gilt insbesondere auch für die Beanspruchung der FFF durch die Nutzung als Bodenumschlagplatz BUP.

Der Kiesabbau resp. das Deponievorhaben stellen keine geringe Beanspruchung von höchstens 300 m² dar. Daher ist in einem nächsten Schritt die **optimale Nutzung** gemäss Art. 11c Abs. 6 BauV bestehend aus einer besonders hohen Nutzungsdichte resp. einer flächensparenden Nutzung des Bodens im Einzelfall qualitativ nachzuweisen. Die Erschliessung hat flächensparend zu erfolgen und der Abbau resp. die Auffüllung hat so zu erfolgen, dass die FFF möglichst zusammenhängend erhalten bleibt. Auch hier ist insbesondere der Flächenbedarf für die BUP im Sinne einer haushälterischen Bodennutzung auszuweisen. Da der Abbau resp. die Auffüllung länger als 5 Jahre dauern wird, besteht **keine vorübergehende Beanspruchung** im Sinne von Art. 11 e. Da es sich aber um eine Materialabbau- und Deponievorhaben handelt, ist gemäss Art. 8b Abs. 4 Bst. c **keine Kompensationspflicht** zu erfüllen. Voraussetzung dazu ist aber, dass die Beanspruchung der FFF höchstens 30 Jahre dauert.

Aufgrund dieser Ausführungen ist die Festsetzung des Vorhabens auf Stufe Richtplanung genehmigungsfähig. Die hier ausgeführten Voraussetzungen für die Beanspruchung der FFF sind aber in der Nutzungsplanung nachzuweisen.

3.2.4 Erschliessung

Die Erschliessung soll ab der Kantonsstrasse Walperswil-Täuffelen nördlich von Walperswil über bestehende Güterstrassen, welche zu verbreitern wären, erfolgen. Auch bei der Erschliessung ist die allfällige Beanspruchung von FFF zu minimieren und entsprechend zu begründen.

3.2.5 Flora und Fauna

Die ANF stimmt der Richtplanänderung für den Standort Beichfeld zu. Bei der Nutzungsplanung zu berücksichtigen ist eine geschützte Hecke (Ersatzmassnahme aus einem anderen Vorhaben) und

ein Feuchtgebiet resp. Amphibienlebensraum. Ausserdem kommt dem Gebiet eine wichtige Funktion bezüglich der ökologischen Vernetzung zu (Amphibien/Reptilien) und stellt eine Verbindung her zwischen den isolierten Biotopen in der Kiesgrube Mattenhölzli sowie allenfalls den Gebieten Oberfeld und Uf der Höchi, dem renaturierten Epsenmoos und dem Hagneckkanal und –delta. Es wird Aufgabe der Nutzungsplanung sein, allfällige Konflikte mit dem Naturschutzrecht zu identifizieren und sie mit Projekt- und Perimeteranpassungen und falls nicht anders möglich, mit geeigneten Schutz-, Wiederherstellungs- und Ersatzmassnahmen zu lösen (siehe Fachbericht Naturschutz vom 29. März 2017).

3.2.6 Wildtierschutz

Mit Rückmeldung per Mail vom 23. Februar 2017 erklärt sich auch das Jagdinspektorat mit der Richtplanänderung für den Standort Beichfeld einverstanden.

3.2.7 Wald

Das KAWA stellt in seinem Fachbericht vom 20. März 2017 fest, dass beim Standort Beichfeld Wald nicht direkt betroffen ist. Es wird aber darauf hingewiesen, dass im Rahmen der Nutzungsplanung das Vorhaben die Mindestabstände bei den unmittelbar angrenzenden Waldbeständen einzuhalten muss und allenfalls eine Ausnahmegewilligung zur Unterschreitung des gesetzlichen Waldabstandes erforderlich sein wird. Für den Bodenumschlagplatz sei durch geeignete betriebliche Organisation und Erschliessung zudem sicherzustellen, dass der Waldrandweg nicht für Zu- und Wegfahrten gebraucht werden muss.

3.2.8 Landschaft

Der Standort befindet sich in einer flachen, von landwirtschaftlicher Nutzung geprägten Landschaft. Aus Sicht Landschaftsschutz erachten wir die in den Unterlagen dargestellten Auswirkungen des Vorhabens auf das Landschaftsbild als nachvollziehbar. Insbesondere die Etappierung und jeweils rasche Rekultivierung ist für eine landschaftsverträgliche Betriebsphase wichtig. Im Rahmen der Nutzungsplanung ist neben dem Abbau- und Deponiebetrieb insbesondere auch die Auswirkungen des BUP auf das Landschaftsbild und die geplante Überhöhung des ursprünglichen Geländes durch die Rekultivierung räumlich darzustellen.

3.2.9 Archäologie

Gemäss Stellungnahme des ADB vom 8. März 2017 steht diesem Vorhaben nicht entgegen. Falls bislang unbekannt archäologische Funde vorliegen, wäre der ADB in die Nutzungsplanung mit einzubeziehen.

3.2.10 AWA

Das AWA unterstützt in seiner Stellungnahme vom 10. Mai 2017 die vorgesehene Planung ausdrücklich und hat keine Vorbehalte.

3.3 Zusammenfassende Beurteilung

Aufgrund der vorliegenden Unterlagen sind keine sogenannten Killerkriterien erkennbar und die Umsetzung beider Standorte ist bezüglich raumplanerischer und umweltrechtlicher Vorgaben auf Richtplanstufe genehmigungsfähig. Grundsätzlich sind alle von den Fachstellen gemachten Empfehlungen und Hinweise bei der Erarbeitung der jeweiligen Nutzungsplanung zu beachten. Spezielle Anträge zur Ergänzung des Pflichtenheftes finden sich bei den jeweiligen Umweltaspekten. Die abschliessende Beurteilung der Umweltverträglichkeit erfolgt erst im Rahmen des Nutzungsplanverfahrens.

4. Formelle Genehmigungsvorbehalte

Die Unterlagen zur eigentlichen Richtplanänderung sind bezüglich Erläuterungen gemäss Art. 47 RPG relativ knapp. Die einzelnen Vorhaben und die daraus resultierenden Auswirkungen auf die Umwelt und die notwendigen raumplanerischen Überlegungen werden relativ umfassend in den bereits für die Nutzungsplanung erstellten Unterlagen dokumentiert. Es ist aber nicht ganz klar,

welche Unterlagen für die Nutzungsplanung und welche für die hier vorliegende Richtplanänderung gelten. Es ist darauf zu achten, dass insbesondere die raumplanerischen Überlegungen und die in der Nutzungsplanung zu lösenden umweltrechtlichen Fragen zusammenfassend in den Erläuterungen zur Richtplanänderung dargestellt sind. Vorstellbar wäre beispielsweise eine Ergänzung mit den raumplanerischen Überlegungen im eigentlichen Richtplandokument und zur Dokumentation des Standortes als Beilage die jeweilige Voruntersuchung UVP mit Pflichtenheft.

Zudem sind im Rahmen der Richtplanunterlagen die in der Nutzungsplanung zu beachtenden Pendenzen in geeigneter Weise zusammenfassend festzuhalten. Im rechtskräftigen Richtplan findet sich diese Pendenzen für die Nutzungsplanung im Erläuterungsbericht unter Kapitel 55 Erläuterungen zu einzelnen Standorten.

Formeller Genehmigungsvorbehalt: Die Unterlagen zur Richtplanänderung haben stufengerechte Erläuterungen bezüglich den raumplanerischen und umweltrechtlichen Aspekten zu enthalten und die Pendenzen für die Nutzungsplanung sind zusammenfassend festzuhalten.

5. Empfehlungen und Hinweise

Keine.

6. Weiteres Vorgehen

Die Änderung des regionalen Richtplans ADT für die Standorte Büttenberg und Beichfeld kann nach der Bereinigung und dem Beschluss des zuständigen Organs der Planungsregion an uns in 12-facher Ausführung zur Genehmigung nach Art. 61 BauG eingereicht werden. Eine Kopie des Überweisungsschreibens ist dem Regierungsstatthalteramt zuzustellen.

Für Fragen stehen wir Ihnen gerne zur Verfügung.

Freundliche Grüsse

Amt für Gemeinden und Raumordnung
Abteilung Orts- und Regionalplanung



Barbara Ringgenberg, Raumplanerin

- Überzählige Dossier retour
- Fachberichte (inkl. Voranfrage Dezember 16)

Kopie mit Beilagen (Fachberichte):

- Planungsbüro Hänggi Planung + Beratung Gmbh Ostermundigenstrasse 73 3006 Bern

Kopie per E-Mail:

- Regierungsstatthalteramt Seeland
- Fachstellen
- Amt für Umweltkoordination und Energie