



# Rapport annuel 2022

Réseautage, regroupement, renforcement –  
pour nos communes et notre région.



**Madeleine Deckert**  
Présidente seeland.biel/bienne  
et mairesse d'Evilard/Macolin

## Ensemble pour le Seeland

La première phrase du rapport annuel est captivante: *le paysage viticole de la rive gauche du lac de Bienne est l'un des plus beaux paysages culturels de Suisse...*

La préservation de ce paysage unique a un prix. Par exemple, les dispositions de protection des murs de pierres sèches sont parfois difficiles pour les propriétaires. Ensemble, les communes touchées peuvent offrir une aide précieuse. Avec le Parc Régional de Chasseral, le partenaire idéal a été trouvé pour le développement et l'exploitation d'un nouvel «organe de coordination des murs de vignes».

Ce n'est peut-être pas l'exemple le plus connu des diverses tâches régionales de seeland.biel/bienne. Cependant, il n'est pas anodin et représente la qualité la plus importante qui traverse comme un fil rouge notre rapport annuel:

C'est l'approche conjointe, la collaboration entre les communes et les diverses organisations. Que ce soit au sein des zones partielles ou concernant l'ensemble de la région. C'est le réseau d'acteurs, qui s'engage dans l'intérêt de la région, échange des idées et s'engage pour des solutions durables. Ensemble pour le Seeland, pour les grands, mais aussi pour les plus petits, car ce n'est qu'ensemble que nous faisons la différence.

Je profite de cette occasion pour remercier toutes les personnes, qui travaillent tout au long de l'année pour seeland.biel/bienne, pour nos communes et la région. Mes collègues du Comité, les membres des conférences et, sans oublier, le secrétariat. Un grand merci également à toutes les communes membres.

J'espère que vous apprécierez la lecture de notre rapport annuel... et suivez le fil rouge.

## Assemblée des membres

L'Assemblée des membres est composée des présidentes et présidents des 61 communes membres. Elle se réunit deux fois par an, détermine le programme d'activités et le budget, et décide des plans directeurs et des conceptions.

### Comité



14 mairesses et maires de communes forment le Comité.

Il coordonne les activités des conférences et prépare les affaires pour l'Assemblée des membres. Le Comité représente seeland.biel/bienne vers l'extérieur, décide des prises de position et s'occupe des relations publiques.

Membres:

**Madeleine Deckert, Présidente**  
Mairesse d'Evilard/Macolin

**Barbara Eggimann, Vice-présidente**  
Mairesse d'Arch

**Erich Fehr**  
Maire de Bienne

**Petra Frommert**  
Mairesse d'Erlach

**Sandra Hess**  
Mairesse de Nidau

**Sandra Huber-Müller**  
Mairesse de Lengnau

**Adrian Hutzli**  
Maire de Täuffelen

**Theres Lautenschlager**  
Mairesse de Studen

**Stefan Nobs**  
Maire de Lyss

**Manuela Perny**  
Mairesse de Walperswil

**Pierre-André Pittet**  
Maire de Schüpfen

**Raynald Richard**  
Maire de Müntschemier

**Hans Schori**  
Maire de Seedorf

**Brigitte Wanzenried**  
Mairesse de Ligerz

### Conférences



Les conférences traitent les projets et les amènent à maturité. Elles réalisent des procédures de participation publiques et de consultations et soumettent des propositions au Comité. Les conférences spécialisées traitent les projets de leurs domaines thématiques pour l'ensemble de la région, alors que les conférences régionales traitent des projets semirégionaux.

**Conférences spécialisées:**  
Carrières, décharges et transports  
Formation  
Aménagement du territoire et paysages  
Social et santé  
Approvisionnement et élimination  
Économie et tourisme

**Conférences régionales:**  
Agglomération biennoise  
Lyss/Aarberg  
Anet/Cerlier  
Rive gauche du lac de Bienne  
Seeland inférieur

### Groupe d'accompagnement parlementaire

Le Groupe d'accompagnement parlementaire sert à l'échange avec les membres du Grand Conseil et du Parlement fédéral. Il soutient le Comité pour représenter les intérêts de la région vis-à-vis du Canton de Berne et de la Confédération.

### Secrétariat



Le Secrétariat est l'organe de contact central de seeland.biel/bienne.

Il coordonne les tâches et projets, assure la communication et gère l'administration, ainsi que la comptabilité. Il est géré sous forme de mandat par la société BHP Raumplan AG.

**Thomas Berz**  
Directeur

**Florian Schuppli**  
Directeur adjoint

**Kaspar Reinhard**  
Chef de projet

**Martin Lutz**  
Collaboration de projets

**Laura Graziani**  
Collaboration de projets

**Mirjam Berz**  
Administration

**Agathe Tillmann**  
Comptabilité



**49'000**

Visites sur le site  
Internet en 2022

# Une rétrospective de nos activités en 2022

Janvier

## Nouvel Organe de coordination pour l'entretien de murs de vignes protégés

Le paysage viticole de la rive gauche du lac de Biemme est l'un des plus beaux paysages culturels de Suisse et est donc protégé par la Confédération. Outre les villages et hameaux, ce sont notamment les murs de pierres sèches protégés qui caractérisent ce paysage. Cependant, les dispositions de protection entraînent une augmentation des coûts d'entretien, qui ne sont supportables pour les propriétaires que s'ils bénéficient d'un soutien financier. En principe, les possibilités de subvention existent, mais les propriétaires privés, en particulier, manquent souvent de connaissances sur les possibilités de subventionnement et les procédures. seeland.biel/bienne élabore une proposition de procédure et réunit les communes concernées et les services spécialisés lors de deux tables rondes. Par la suite, les communes de Cerlier, La Neuveville, Gléresse, Douanne-Daucher décident de mettre en place un organe de coordination pour les murs de vignes. Ledit organe de coordination se charge d'obtenir les subventions, accompagne les travaux d'entretien professionnellement et administrativement et est l'interlocuteur pour les propriétaires. Le Parc régional Chasseral est le partenaire idéal pour le développement et le fonctionnement de l'organe de coordination des murs de vignes.



Février

## Une nouvelle réduction de l'offre de formation professionnelle dans la région évitée

En février, le Canton (Département de l'instruction publique et de la culture) a fourni des informations sur la nouvelle répartition des professions entre les écoles professionnelles du canton de Berne. Ainsi s'achève le projet cantonal «Écoles professionnelles 2020». seeland.biel/bienne s'est engagée avec véhémence pour ce projet, et en collaboration avec Jura bernois. Biemme, les écoles professionnelles et d'autres acteurs de la région pour une forte région de formation professionnelle bilingue Biemme-Seeland-Jura bernois. Grâce à ces efforts conjoints, il a été possible d'affiner le profil de la région de formation professionnelle et de défendre d'une seule voix les intérêts de l'ensemble de la région. Cela a permis d'éviter une nouvelle réduction de l'offre de formation professionnelle dans la région et de renforcer la collaboration dans la région.

Mars

## Représenter les intérêts de la région

En mars, les députés et députées au Grand Conseil issus du Seeland ont discuté de la réponse du Conseil-exécutif à une série de motions parlementaires traitant des inondations en été 2021. Il s'agit des causes des inondations, de la régulation des plans d'eau et de la gestion des dégâts non assurables. Le groupe d'accompagnement parlementaire de seeland.biel/bienne sert aux échanges entre les membres des parlements cantonaux et fédéraux et contribue à représenter les intérêts de la région au sein du Canton et la Confédération. Il se réunit quatre fois par an et traite de questions politiques importantes pour le Seeland. En 2022, il s'agissait de divers changements législatifs et d'arrêtés de crédit.



Avril

## Début de la participation publique relative au Plan directeur éolien

La stratégie énergétique de la Confédération est claire: l'énergie éolienne deviendra un pilier important de la production d'électricité renouvelable d'ici 2050. Le Seeland doit également apporter sa contribution. Dans le Plan directeur éolien, seeland.biel/bienne examine quelles zones du Seeland sont éligibles à l'énergie éolienne. Il en résulte quatre sites adaptés aux éoliennes d'un point de vue régional: le canal de Hagneck, Büttenberg (cf. photomontage), Seedorf et Oberwald/Bannholz. En avril, le projet de Plan directeur éolien a été présenté aux communes et aux médias. Par la suite, la participation publique commence. L'évaluation des contributions et la consultation des communes se poursuivront jusqu'à la fin de l'année.

Mai

## Mise en réseau des offres de développement de la petite enfance

Les communes peuvent apporter une contribution précieuse à un bon départ dans la vie des enfants et créer des conditions propices pour les enfants d'âge préscolaire et leurs familles. La Conférence «Social et santé» a reconnu l'importance de la petite enfance et vise à aider les communes à promouvoir l'égalité des chances pour les enfants d'âge préscolaire. Pour cette raison, elle a organisé une soirée thématique sur le développement de la petite enfance en mai et invité diverses communes et organisations à présenter leurs offres. De cette façon, la soirée thématique contribue à la mise en réseau et à la coordination des offres de développement de la petite enfance et donne une impulsion au renforcement de la politique de la petite enfance au niveau communal.

Juin

## Les villages de la rive gauche du lac de Biemme retrouvent leur accès direct au lac

Les CFF construisent un nouveau tunnel ferroviaire sur la ligne Biemme-Neuchâtel près de Gléresse, qui devrait entrer en service en décembre 2026. Par la suite, la ligne de chemin de fer, qui n'est plus nécessaire entre Chavannes et Bipschal sur la rive gauche du lac de Biemme, doit être déconstruite. Cela se fait en collaboration avec la Confédération, le Canton, la région et les communes concernées. Pour La Neuveville et Gléresse, la déconstruction de la ligne de chemin de fer représente une belle opportunité d'améliorer la qualité de vie et d'améliorer l'espace de vie. En éliminant la ligne de chemin de fer comme élément de séparation, l'accès des villages aux rives du lac et à l'eau peut être amélioré. seeland.biel/bienne, en collaboration avec les communes, a élaboré un Plan directeur pour la réaffectation du tracé CFF. Désormais, le projet de conception est développé dans le cadre d'un concours de projets. En juin, le jury s'est réuni pour la première fois à l'occasion d'une séance de programme.



### 6 projets NPR

La Confédération et le Canton ont soutenu 6 projets NPR dans le Seeland



Juillet

### Bilan positif du Projet d'agglomération de 4e génération

Tous les quatre ans, seeland.biel/bienne, en collaboration avec les communes, élabore le Projet d'agglomération Bienne/Lyss et le soumet à la Confédération. Sur la base de l'impact du Projet, la Confédération décide des mesures de transports du canton et des communes qu'elle cofinance. En juillet, le projet de rapport d'examen est publié avec des résultats réjouissants: la Confédération atteste de l'effet suffisant du Projet d'agglomération Bienne/Lyss de 4<sup>e</sup> génération et envisage un cofinancement des mesures à hauteur de 35%. Certaines mesures individuelles sont reportées parce qu'elles ne sont pas encore prêtes à être mises en œuvre. Sur une note positive, la Confédération mentionne l'accent constant mis sur le développement du milieu bâti vers l'intérieur et la gestion de l'abandon du contournement Ouest de Bienne par l'A5, qui a été décidée quelques mois seulement avant le dépôt du programme.

Août

### De nouvelles offres de coworking pour un monde du travail en mutation

Après une phase de développement réussie, les espaces de coworking CoworkINS à Anet et CoLaboraZone 3250 à Lyss ont été ouverts en août 2022. En même temps, l'Association «la netzwerk» a été fondée au niveau régional. Celle-ci a lancé le Coworking Guide Seeland 2023 en novembre et met à disposition des connaissances sur la création, l'exploitation et la commercialisation d'espaces de coworking pour les (potentiels) exploitants de coworking. Les nouvelles offres de coworking sont le fruit d'un projet de seeland.biel/bienne. Avec le soutien de la Nouvelle politique régionale (NPR), le développement de nouveaux espaces de coworking a été encouragé dans cinq communes du Seeland (Büren a. A, Ins, Lyss, Perles et Täuffelen). Pour les phases d'évaluation potentielle, de développement de parraî-nages locaux et d'exploitation test, le projet a été accompagné par l'entreprise de conseil spécialisé CommunityOffice.

Septembre

### Mise en réseau des maires et mairesses des communes

La région de seeland.biel/bienne comprend 61 communes et est divisée en cinq cercles électoraux. Chaque cercle a une dite conférence régionale, dans laquelle les maires et mairesses se réunissent régulièrement. Alors que les conférences «Agglomération biennoise» et «Rive gauche du lac de Bienne» traitent de la planification continue (p. ex. tunnel de Gléresse, Projet d'agglomération), les conférences «Anet/Cerlier», «Lyss/Aarberg» et «Seeland inférieur» servent principalement à l'échange d'opinions et à la mise en réseau entre les mairies. Lors de deux rencontres par an, des sujets d'actualité sont discutés, des expériences et des conseils sont partagés et des contacts personnels sont cultivés. Un sujet urgent en septembre a été la menace de pénurie d'électricité en hiver et ce que les communes peuvent faire.



Octobre

### Table ronde «Planification en matière de prévoyance vieillesse: personnes difficilement accessibles et migration»

La mise en œuvre de la Planification en matière de prévoyance vieillesse Bienne-See-land a été un axe important de la Conférence «Social et santé» en 2022. Le 25 octobre 2022, une table ronde à Bienne a discuté des moyens d'améliorer l'accessibilité des personnes âgées seules et des personnes issues de l'immigration. Un groupe de projet composé de Caritas Berne, Pro Senectute Canton de Berne (Centres de conseil de Bienne et de Lyss), du Service spécialisé de l'intégration de la Ville de Bienne et seeland.biel/bienne précise avec quelles offres de mise en réseau d'accès facile la région peut contribuer à améliorer la situation et à soutenir les activités des communes.

Novembre

### L'école comme lieu d'apprentissage et de vie

L'école est de plus en plus un lieu d'apprentissage et de vie pour les élèves. Ils ne viennent plus depuis longtemps seulement à l'école pour les cours. De plus en plus souvent, ils y passent une partie de leur temps libre. L'école à journée continue est donc une partie importante de l'école publique, ce qui signifie que l'accès et la qualité des offres d'école à journée continue sont d'une grande importance. En novembre, lors d'une soirée thématique, la Conférence «Formation» a invité les communes à discuter de sujets liés à l'école à journée continue et à d'autres offres complémentaires scolaires. L'événement très fréquenté montre que la grande majorité des communes de la région offrent des écoles à journée continue, où la variété des offres est grande. Dans le même temps, de nombreux membres des communes sont confrontés à un manque de personnel et d'espaces scolaires et cherchent des moyens de développer davantage leurs offres. La soirée thématique permet aux communes de se familiariser avec des modèles alternatifs d'école à journée continue, ainsi que d'autres offres extrascolaires et incite ainsi au développement ultérieur des offres.

Décembre

### Nouvelle équipe consultative pour le Service public de conseils en énergie du Seeland

seeland.biel/bienne a été mandatée par le Canton de Berne pour gérer un organisme indépendant de conseils en énergie. L'objectif est de promouvoir un approvisionnement et une utilisation de l'énergie efficaces, économes, économiques et respectueux de l'environnement. Après que Kurt Marti, consultant en énergie de longue date, ait décidé de renoncer à son mandat fin 2022, seeland.biel/bienne a lancé une procédure d'appel d'offres public et a trouvé une équipe de consultants compétente et bilingue en Beat Bachmann (direction), Anna-Maria Pfisterer et Emmanuel Lehnherr d'Emch+Berger Revelio S.A. Lors de l'Assemblée des membres du 13 décembre, le grand engagement de Kurt Marti en faveur de la région et de l'environnement a été honoré et la nouvelle équipe consultative a été présentée.



## Conseils en énergie

Kurt Marti a fourni plus de 43'500 consultations et prestations depuis 1987. Il a réalisé au total plus de 23'000 consultations et prestations rien que pour les communes du Seeland.



92

Séances/vidéoconférences dans les organes

# Comptes annuels 2022

## Compte de résultat

	Budget 2022		Comptes 2022		Comptes 2021	
	CHF		CHF		CHF	
	Charges	Produits	Charges	Produits	Charges	Produits
Tâches générales / Organisation	334'200.00	124'000.00	322'389.80	122'000.00	341'750.35	122'000.00
<b>Tâches et projets pour toute la région</b>						
Développement du territoire et transport	146'500.00	42'500.00	206'695.95	94'386.90	151'367.65	68'323.15
Extraction des matériaux, décharges et transports	25'000.00	10'000.00	25'620.40	9'616.35	42'123.90	19'477.15
Formation	35'000.00	0.00	19'816.30	0.00	33'822.30	0.00
Social et santé	35'000.00	0.00	34'089.67	0.00	44'969.40	20'427.05
Économie et tourisme, NPR	438'000.00	123'000.00	441'731.50	112'869.30	439'222.50	116'210.70
Approvisionnement et élimination, Énergie	64'000.00	4'000.00	59'563.80	0.00	48'534.40	2'653.45
Service public régional de conseil en énergie	302'000.00	302'000.00	349'110.00	349'110.00	305'396.00	305'396.00
Autres tâches et projets	2'500.00	0.00	1'322.70	0.00	48'204.10	0.00
<b>Tâches et projets semi-régionaux</b>						
Agglomération biennoise	165'000.00	72'500	58'147.25	0.00	133'595.20	47'781.50
Lyss/Aarberg	5'000.00	0.00	0.00	0.00	0.00	0.00
Anet/Cerlier	6'000.00	0.00	4'604.95	0.00	11'474.95	0.00
Rive gauche du lac de Biemme	27'000.00	10'000.00	28'556.70	10'000.00	15'273.95	7'500.00
Seeland inférieur	5'000.00	0.00	0.00	0.00	0.00	0.00
Finances	0.00	870'000.00	0.00	874'110.00	0.00	860'460.95
<b>Total</b>	<b>1'590'200.00</b>	<b>1'558'000.00</b>	<b>1'551'649.02</b>	<b>1'572'092.55</b>	<b>1'615'734.70</b>	<b>1'570'229.95</b>
Excédent de revenus			20'443.53			
Excédent de charges		32'200.00			45'504.75	

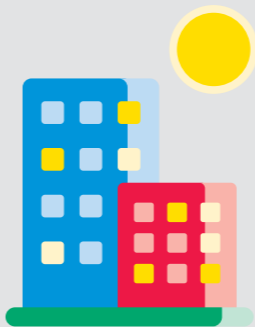
## Bilan

	2022	2021
	CHF	CHF
<b>Actifs</b>		
Liquidités	821'887.24	549'635.21
Avoir	36'744.45	221'879.95
Actifs transitoires	82'780.40	200'203.70
Total actifs	<b>941'412.09</b>	<b>971'718.86</b>
<b>Passifs</b>		
<b>Total Engagements</b>	<b>246'789.50</b>	<b>270'413.45</b>
Engagements	230'193.55	270'413.45
Passifs transitoires	16'595.95	0.00
Financements spéciaux	<b>566'152.15</b>	<b>593'278.50</b>
Déchets ménagers	0.00	246.65
Conseils en énergie	114'052.15	82'909.20
Financement spécial de tâches régionales	414'501.35	471'377.00
RPT 2020-2024	0.00	0.00
Subventions beco NPR	37'598.65	38'745.65
<b>Fortune nette</b>	<b>128'470.44</b>	<b>108'026.91</b>
Fortune de l'association	128'470.44	108'026.91
<b>Total passifs</b>	<b>941'412.09</b>	<b>971'718.86</b>

# Charges

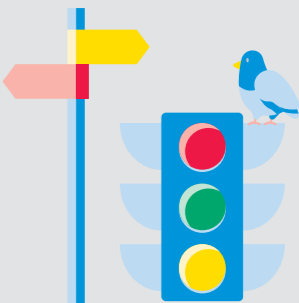
Sur mandat du Canton et des communes, seeland.biel/bienne accomplit des tâches régionales variées. Les quatre cinquièmes du budget sont consacrés à des projets, des

planifications et des offres pour les communes. Un cinquième est affecté à l'administration, aux organes, à la mise en réseau et à la communication bilingue.



21%

Secrétariat  
et organes



21%

Développement  
territorial et transports



26%

Énergie et  
environnement



3%

Formation,  
social et santé

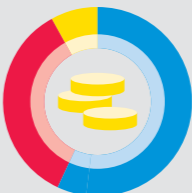


28%

Économie,  
tourisme et NPR

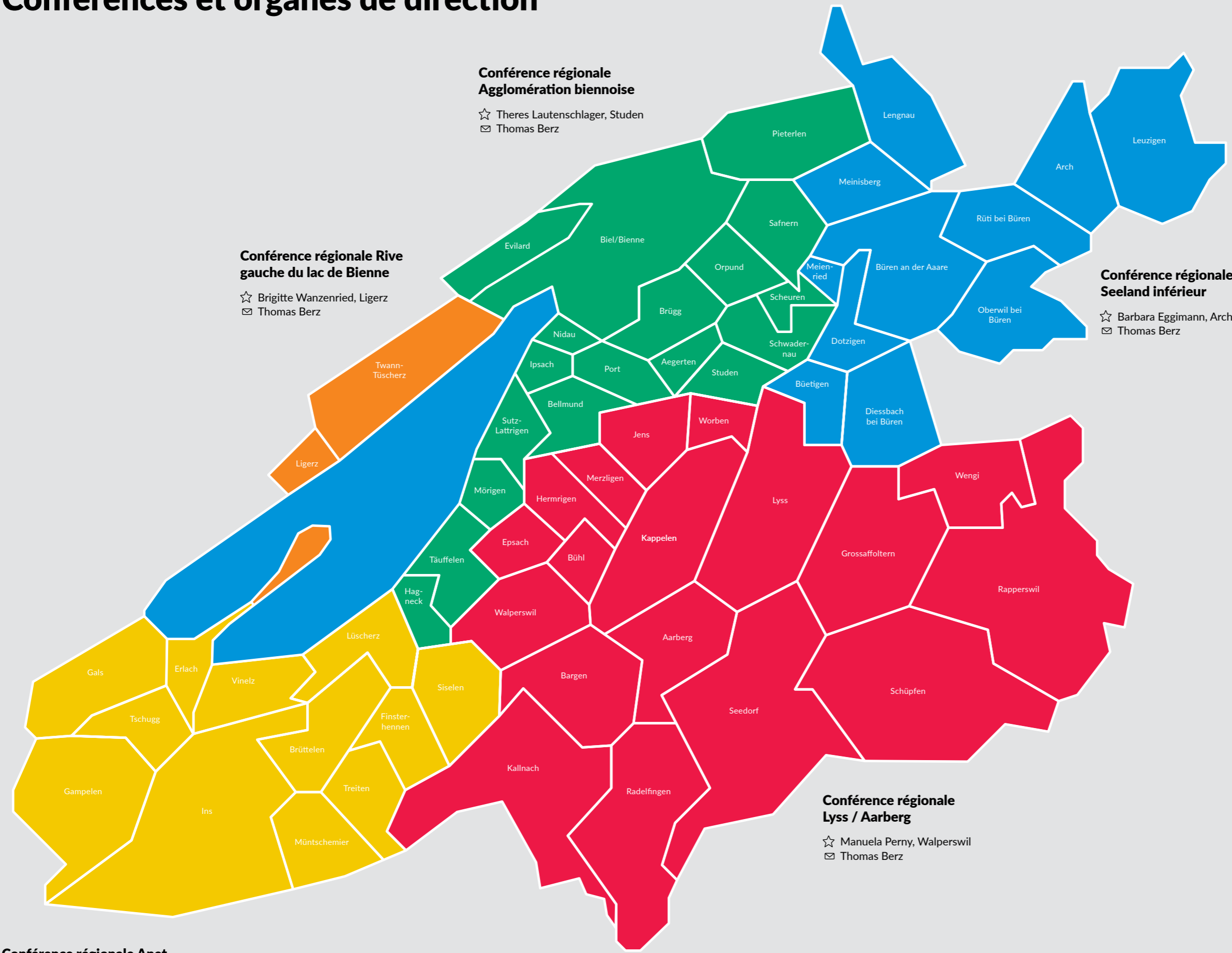
# Produits

Les contributions annuelles des communes de CHF 5.10 par habitant sont le fondement de seeland.biel/bienne. À cela s'ajoutent des subventions substantielles du Canton, de la Confédération et de tiers pour des projets.



- 58% Contributions communales
- 32% Canton
- 9% Tiers

# Conférences et organes de direction



## Conférences spécialisées

Représentations des communes

### Organe de direction

#### Carrières, décharges et transports

- Safnern Fritz Dick
- Lengnau Peter Abrecht
- Kallnach Urs Lauper
- Seedorf ☆ Hans Schori
- Treiten Jakob Etter
- Müntschemier Raynald Richard
- ☑ Kaspar Reinhard

### Organe de direction

#### Formation

- Biel Glenda Gonzalez Bassi
- Brügg Henri Jacot
- Lengnau ☆ Sandra Huber-Müller
- Büren.a.A. Reto Basler
- Lyss Kathrin Hayoz
- Kallnach Eva Maria Spack
- Ins Michael Röthlisberger
- ☑ Florian Schuppli

### Organe de direction

#### Aménagement du territoire et paysages

- Biel Erich Fehr
- Ipsach Barbara Kradolfer
- Lengnau Peter Abrecht
- Worben Martin Glaus
- Merzligen Hans Peter Zesiger
- Müntschemier ☆ Raynald Richard
- ☑ Thomas Berz

### Organe de direction

#### Social et santé

- Biel Beat Feurer
- Nidau ☆ Sandra Hess
- Scheuren Sabine Frei
- Büren.a.A. Debora Scherrer
- Lyss Stefan Bütikofer
- Worben Manuela Kocher Hirt
- Erlach Jeanine Huber
- ☑ Florian Schuppli

### Organe de direction

#### Approvisionnement et élimination

- Biel Lena Frank
- Studen Markus Flück
- Leuzigen Marc Dincer
- Schüpfen ☆ Pierre-André Pittet
- Aarberg Patrick Zysset
- Lyss Rolf Christen
- Erlach Janosch Fischer
- ☑ Florian Schuppli

### Organe de direction

#### Économie et tourisme

- Biel Erich Fehr
- Täuffelen Adrian Hutzli
- Arch Marcel Flury
- Aarberg Hans Käser
- Lyss ☆ Stefan Nobs
- Erlach Stephan Kaltenrieder
- Twann-Tüscherz Margrit Bohnenblust
- ☑ Florian Schuppli

## **Impressum**

### **Éditeur**

Association seeland.biel/bienne  
c/o BHP Raumplan AG  
Fliederweg 10, Postfach 575  
3000 Bern 14  
info@seeland-biel-bienne.ch  
www.seeland-biel-bienne.ch

### **Rédaction**

Thomas Berz, Florian Schuppli,  
Laura Graziani

### **Graphique**

kong. funktion gestaltung  
www.kong.ch

### **Images**

Stefan Weber, p. 1  
BHP Raumplan, p. 4  
seeland.biel/bienne, p. 5  
Alexander Jaquemet, p. 6 et 7

Mai 2023